

लमही नगरपालिका लमही कार्यालय दाङ



नगर विकास योजना
आ.व २०७३/२०७४

[URL:www.munlamahi.gov.np](http://www.munlamahi.gov.np)

[Email: lamahinapa@gmail.com](mailto:lamahinapa@gmail.com)

Phone: 082-540050

लमही नगरपालिका कार्यालय लमही दाङ
नगर विकास योजना

संरक्षक

ललित कुमार थापा

कार्यकारी अधिकृत

प्रकाशन मण्डल

संयोजक : पुष्प राज अधिकारी

हरि राम रावत

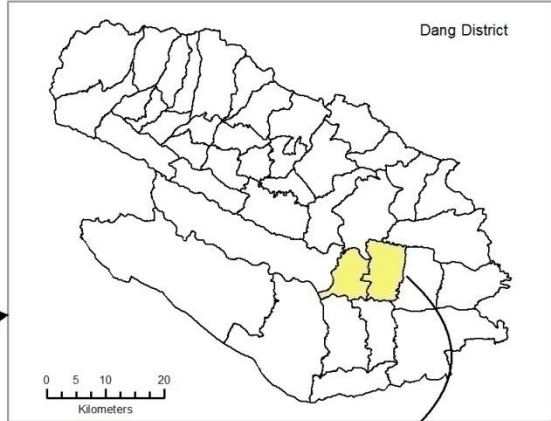
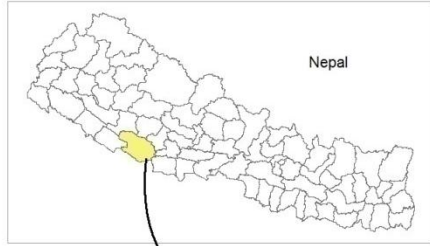
कुलेश्वर चौधरी

प्रकाशन प्रति : १००

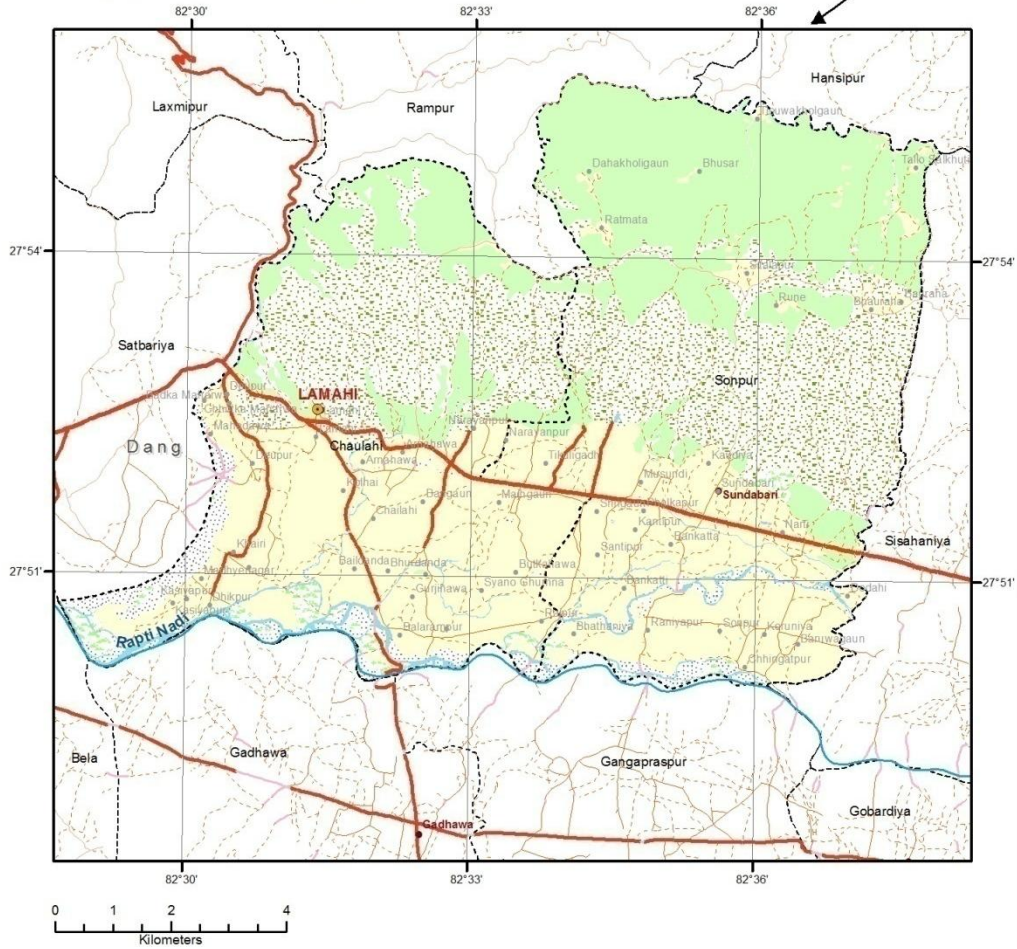
प्रकाशन मिति : २०७२/ चैत्र

मुद्रक :

DANG DISTRICT
Proposed Lamahi Municipality



Area : 104.4 Sq.Km. (Dept. of Survey)
 Population: 34285 (CBS 2011)
 Density : 328 Person/Sq.km.
 Density Without Forest: 738 Persons/Sq.km.



लमही नगरपालिका कार्यालय

लमही ,दाङ

मन्तव्य

यस लमही नगरपालिका नेपाल सरकार मंत्री परिषद को मिति २०७१ मंसिर १६ गतेको निर्णय अनुसार साविक सोनपुर गा.वि.स. र चैलाही गा.वि.स.समायोजन गरि लमही नगरपालिका घोषणा भएको हो । नेपालको मध्य पश्चिमाञ्चल विकास क्षेत्र अन्तरगत राप्ती अंचल दाङ जिल्ला का ४ वटा नगरपालिका मध्ये जिल्लाको समतल क्षेत्रमा अवस्थित देउखुरी उपत्यकाको मध्य भागमा अवस्थित यस नगरपालिकाको अवसर र चुनौति रहेको छ । म लगाएत हामि नगरवासी अवसरहरु सदुपयोग गर्दै चुनौतिको सामना गर्न नगरको सामर्थ्य अभिवृद्धि गर्ने नगरको नीति योजना तथा कार्यक्रमहरु तय गरि कार्यान्वयन गरिरहेका छौ । लमही नगर लाई आगमि बर्षमा बालमैत्री , वातावरण मैत्री ,शुसासन र लोकतन्त्र लाई संथागत गरि जनताको सहयोग र सहजताका लागि नीतिगत ब्यवस्था गर्दै कार्यान्वयन प्रक्रियालाई प्रभावकारी बनाउने मेरो प्रमुख योजना रहेको छ । सो योजना र नीति बमोजिम आगमि बर्षहरुमा योजना तथा कार्यक्रमहरु संचालन गर्दै लगिनेछ, उक्त कार्यमा सबै नगरवासि , राजनैतिक दल , संघ संस्था तथा समुह संजालहरुको सहयोग हुने आशा लिएको छु । यस लमही नगरपालिकाको दोस्रो नगर परिसद् सफल बनाउन सहयोग गर्नुहुने सबै नगरवासीमा हार्दिक धन्यवाद दिन चाहान्छु ।

ललित कुमार थापा

कार्यकारी अधिकृत

लमही नगरपालिका को संक्षिप्त परिचय

लमही नगरपालिका नेपाल सरकार मंत्री परिषद को मिति २०७१ मंसिर १६ गतेको निर्णय अनुसार साविक सोनपुर गा.वि.स. र चैलाही गा.वि.स.समायोजन गरि लमही नगरपालिका घोषणा भएको हो । नेपालको मध्य पश्चिमाञ्चल विकास क्षेत्र अन्तरगत राप्ती अंचल दाङ्ग जिल्ला का ४ वटा नगरपालिका मध्ये जिल्लाको समतल क्षेत्रमा अवस्थित नगरपालिका हो । दाङ्ग जिल्लाको देउखुरी उपत्यकाको विच भागमा पर्ने यो नगरपालिका जिल्ला सदरमुकाम घोराही वाट २५ किलोमिटर को दुरीमा पर्छ । लमही नगरपालिका दाङ्ग जिल्ला ५ वटा निर्वाचन क्षेत्र मध्ये क्षेत्र नं.१ तथा ईलाका नं. ५ मा पर्दछ । यसको मुख्य केन्द्र विन्दु लमही बजार हो ।

सरदर १२९ वर्ग किलोमिटर ओगटेको यस लमही नगरपालिका २७.४६ डिग्री देखी २७.८६ डिग्री उत्तरी अक्षांस र ८२.३२ देखी ८२.५२ डिग्री पूर्वी देशान्तर को विच चुरे पर्वतको विचमा अवस्थित छ । यो समुन्द्र सतह देखी सरदर २४६ मिटरको उचाईमा छ । यसको पूर्व-पश्चिम लम्वाई १३ किलो मिटर र उत्तर-दक्षिण २३ किलोमिटर रहेको छ । यस लमही नगरपालिका लाई पूर्व पश्चिम हाइवे मार्ग ले छोएको छ । यस नगरपालिकाको पूर्वमा सिसहनिया गा.वि.स.को पश्चिम सिमाना, पश्चिम सतवरिया गा.वि.स.को पूर्वी सिमाना, उत्तर रामपुर र लक्ष्मीपुर गा.वि.स.को दक्षिण सिमाना र दक्षिण गंगापरस्पुर, गढवा र वेला गा.वि.स. को उत्तरी सिमाना रहेको छ ।

लमही नगरपालिका समथर भुभागमा रहेको ले यहाँको हावापानी गर्मी रहेको छ । यहाँको तापक्रम अधिकतम औसत ४२ डिग्री सेल्सीयस, न्युनतम औसत २ डिग्री सेल्सीयस र वर्षा वार्षिक औसत १३४० मि.मि. रहेको छ । यस नगरपालिकाको हावापानी र वातावरण सुन्दर र रमणिय रहेको छ । खेती योग्य जमिन ७१४२-१५- १०.७० विघा, वन जंगलले ढाकेको क्षेत्रफल १४९४०-१६-३ विघा रहेको छ । राप्ती नदी तथा अर्जुन खोला वाट नहर निर्माण गरी सिचाई गरिने भएकोले यहाँको जमिन उर्वर रहेको छ । यस नगरपालिका का वासिन्दाहरुको मुख्य पेशा कृषि हो । धान, मकै,गहुँ,तेलहन दलहन आदी को खेती गरिन्छ । आलु प्याज टमाटर लसुन भन्टा चम्सुर रायो सिमि वोडी बन्दा काउली भिन्डी परवर आदीको मुख्य तरकारी खेती गरिन्छ ।

मुख्य बजार :-

लमही को कोईलावास रोड,वैक रोड, शाह मार्ग, बगैचामार्ग, गोरक्षमार्ग, शिवहरीमार्ग हाईवे न्यूरोड,नर्ती ,सुन्डबरी,कौडिया ,श्रीगाउँ चोक,जखेरा ,वनगाउँ चोक

नगरपालिकामा रहेका सेवाकेन्द्र तथा सरकारी कार्यालयहरु :-१७

नगरपालिका मा रहेका सहकारी संस्थाहरु :-३३

नगरपालिका मा रहेका सामुदायिक वनहरु :-१६

नगरपालिका मा रहेका संघसंस्थाहरु :-२४

शैक्षिक अवस्था :-

सामुदायिक बिद्यालय :-१९

प्रा.वि.:-८

नि.मा.वि.:-५

मा.वि.:-३

उच्च मा.वि. :-३

संस्थागत :-१९

प्रा.वि. :-१३

नि.मा.वि. :-१

मा.वि.:-२

उच्च मा.वि. :-३

सामुदायिक क्याम्पस :- देउखुरी बहुमुखी क्याम्पस लमही

प्रइभेट कृषि क्याम्पस :-पृथु टेक्नीकल कलेज

खानेपानी :- लमही खानेपानी तथा सरसफाई उपभोक्ता संस्था

स्वास्थ्य संस्था :-

प्राथमिक स्वास्थ्य केन्द्र लमही

सोनपुर उप-स्वास्थ्य चौकी सोनपुर

देउखुरी सामुदायिक अस्पताल लमही

हेल्थ कियर सेन्टर लमही

सडक :-

कालोपत्रे सडक :- २० कि.मि.

ग्राभेल सडक :- ११० कि.मि.

कच्ची सडक :- १५५ कि.मि.

गोरेटो सडक :- ११० कि.मि.

एफ.एम. रेडियोहरु :-

देउखुरी एफ.एम.

हाईवय एफ.एम.

नयाँयुग एफ.एम.

राप्ती दर्पण च्यानल

सुरक्षा :-

वडा प्रहरी कार्यालय लमही

अस्थायी प्रहरी बिट नर्ति

तारादल गण शैनिक वेस क्याम्प अर्जुन खोला

जनसंख्या को अवस्था

यस लमही नगरपालिकमा कुल जनसंख्या जम्मा ४२८०३ जना जम्मा कुल घरधुरी संख्या ६५३० रहेको छ ।

क्र.स.	वाड नं.	घरधुरी संख्या	जनसंख्या		जम्मा
			महिला	पुरुष	
१	१	३६७	१०६२	१०६३	२१२५
२	२	५६४	१५७१	१७१६	३२८७
३	३	६२४	१७०८	१७८५	३४९३
४	४	५१३	१५०८	१६४२	३१५०
५	५	५८५	१७६८	१६७८	३४४६
६	६	६६१	२४५१	२४६१	४९१२
७	७	५१३	१८८७	२०१५	३९०२
८	८	५०२	१७४६	१७७५	३५२१
९	९	४२०	१६२२	१६७६	३२९८
१०	१०	७०४	२३०२	२२८८	४५९०
११	११	१०७७	३५४९	३५३०	७०७९
	जम्मा	६५३०	२११७४	२१६२९	४२८०३

लमही नगरपालिका भित्र निम्नअनुसारको पर्यटकीय तथा धार्मिक स्थल रहेको छ ।

क्र.स.	पर्यटकीय स्थलको नाम	ठेगाना
१	सुपा देउराली मन्दिर	लमही -१ नर्ती
२	शिव मन्दिर	लमही -१ नर्ती
३	जखेरा ताल शिव मन्दिर	लमही -५ जखेराताल
४	शिव मन्दिर	लमही -५ कान्तिपुर
५	शिव मन्दिर	लमही -३ सुन्डवरी
६	शिव मन्दिर	लमही - २ बरुवागाँउ
७	शिव मन्दिर	लमही -१ सिंगई खोला
८	शिव मन्दिर	लमही -४ बनकट्टा
९	नारायणेश्वर मन्दिर	लमही -६ नारयण पुर
१०	स्वर्गद्वारी आश्रम	लमही -६ वनगाउँ
११	शिव मन्दिर	लमही -७ भैसकार्मा
१२	सिता लहान	लमही -८ चैलाही
१३	शिव मन्दिर	लमही -८ अर्नवा

१४	दुमदुम भवानी	लमही - ९ खैरी
१५	गोरक्ष रत्ननाथ मन्दिर	लमही -१० देउपुर
१६	शिव मन्दिर	लमही -११ सुनखोली
१७	आशापूर्ण महादेव मन्दिर	लमही -११ लमही

लमही नगरपालिका दाड दोस्रो नगरपरिषद् २०७२ पौष २८

कार्यकारी अधिकृत ललित कुमार थापा ले दोस्रो नगरपरिषद्मा प्रस्तुत गरेको आ.ब २०७२/२०७३ को बजेट बक्तब्य प्रमुख अतिथी माननीय सभासद् श्री पार्वती डि.सी.चौधरी ज्यू

विशिष्ट अतिथि श्रीमान प्रमुख जिल्ला अधिकारी ज्यू ,

अतिथि श्रीमान प्रहरी उपरिक्षक ज्यू जिल्ला प्रहरी कार्यालय दाड ,अतिथि श्रीमान जिल्ला इन्जिनियर, जिल्ला प्राविधिक कार्यालय ,श्रीमान डिभिजन प्रमुख ज्यू ,भवन डिभिजन कार्यालय,श्रीमान कार्यकारी अधिकृत ज्यूहरु घोराही न.पा.,तुल्सीपुर न.पा., त्रिपुर न.पा., इलाका प्रशासन कार्यालय लमही का प्रमुख एवम् प्रतिनिधी , सुरक्षा निकाय का प्रमुख एवम् प्रतिनिधि ज्यूहरु, लमही नगर विकास समिति अध्यक्ष ज्यू, राजनितिक दलका प्रमुख एवम् प्रतिनिधि ज्यूहरु, निवर्तमान गाविस अध्यक्ष तथा उपाध्यक्ष ज्यूहरु , पूर्व गाविस अध्यक्ष तथा उपाध्यक्ष ज्यूहरु, नागरिक समाज देउखुरीका अध्यक्ष ज्यू, वडा नागरिक मञ्चका संयोजक ज्यूहरु ,वडा नागरिक मञ्चका सदस्य ज्यूहरु, प्राथमिक स्वास्थ्य केन्द्र लमहीका प्रमुख एवम् प्रतिनिधि ज्यूहरु, विद्युत प्राधिकरण कार्यालय प्रमुख एवम् प्रतिनिधिज्यू, क्याम्पस प्रमुख एवम् प्रतिनिधि ज्यूहरु ,सम्पूर्ण विद्यालयका प्राचार्य एवम् प्र.अ. तथा प्रतिनिधि ज्यूहरु, देउखुरी उद्योग बाणिज्य संघ अध्यक्ष एवं प्रतिनिधिज्यू, लमही खानेपानी तथा सरसफाई उपभोक्ता संस्था लमही अध्यक्ष एवं प्रतिनिधिज्यू ,उपस्थित विभिन्न कार्यालय, संघ संस्था, सहकारी संस्थाका प्रमुख एवम् प्रतिनिधि ज्यूहरु,सम्पूर्ण सामुदायिक वनका अध्यक्ष एवम् प्रतिनिधि ज्यूहरु,पत्रकार ज्यूहरु, युवा सञ्जालका अध्यक्ष एवम् प्रतिनिधि ज्यूहरु, नागरिक सचेतना केन्द्रका अध्यक्ष एवम् प्रतिनिधि ज्यूहरु, महिला ,दलित,आदीवासी जनजाती,अपाङ्गता जेष्ठ नागरिकहरुका प्रतिनिधि ज्यूहरु, बुद्धिजीवी, व्यापारी एवम् कर्मचारी मित्रहरु तथा , उपस्थित विभिन्न सरकारी तथा गैरसरकारी कार्यालय, संघ संस्था, सहकारी संस्था का प्रमुख एवं प्रतिनिधिज्यूहरु र सम्पूर्ण उपस्थित नगरवासी दाजुभाई, दिदि बहिनीहरु,

हाम्रो आमन्त्रण लाई स्वीकार गरी दाङ जिल्ला अन्तरगत लमही नगरपालिका को दोस्रो नगर परिषद लाई सफल पार्न आफ्नो अमूल्य समय दिई उपस्थित भई दिनु भएकोमा लमही नगरपालिका को तर्फ बाट प्रमुख अतिथि ज्यू, विशिष्ट अतिथि ज्यू हरु विशेष अतिथि लगायत सम्पूर्ण अतिथि गणहरुमा हार्दिक आभार व्यक्त गर्न चाहान्छु । राष्ट्रको स्वाभिमान र सार्वभौमिकता तथा जनताको हक र अधिकारका लागी जीवनको आहुति दिने समस्त शहिद हरु को वलिदान लाई स्मरण गर्दै हार्दिक सम्मान र श्रद्धाञ्जली अर्पण गर्दछु ।

यस न.पा.को कार्य सम्पादनमा सधै सहकार्य समन्वय र सहयोग गर्नु हुने सभासद माननीय श्री पार्वती डि.सी. चौधरीज्यू, निवर्तमान तथा पूर्व गा.वि.स. अध्यक्ष, उपाध्यक्ष ज्यूहरु, पूर्व क्षेत्रिय सदस्य ज्यू, आदरणीय राजनितिक दलका प्रमुख एवम् प्रतिनिधि ज्यू हरु,वडा नागरीक मन्च का संयोजकज्यू हरु एवम् सदस्य ज्यूहरु,सरकारी कार्यालय तथा गैर सरकारी संघ संस्था, संचार कर्मी नागरीक समाज, बुद्धिजीवी,ब्यापारी एवम् समस्त लमही नगरपालिका बासीहरुमा हार्दिक धन्यवाद दिन चाहन्छु ।

सामाजिक विकास विना भौतिक पुर्बधार को दिगो विकास नहुने तथ्यलाई अवगत गर्दै सेवा सुविधा बाट टाढा रहेका महिला,वालवालिका, आदिवासी,जनजाती, दलित, अपांग,मधेसी मुस्लीम, पिछडा वर्ग,जेष्ठ नागरीक लगायत अन्य वान्चितकरणमा परेका लक्षित वर्गहरुलाई विकास को मुल प्रवाहमा ल्याउने तर्फ हाम्रा कार्यक्रमहरु लक्षित गरेको छ । सिप तथा क्षमता विकास को अवसर उपलब्ध गराई सेवा सुविधामा पहुँच पु-याउन र लक्षित वर्गको न्यूनतम आवश्यकता परिपुर्ति गर्न केही हद सम्म भए पनि, सम्बोधन गरीएको छ र यस नगरपालिका लाई बालमैत्री नगरपालिका बनाउन बढी जोड गर्दै रकम विनियोजन गरिएको छ ।

सिमित श्रोत साधन को निर्भरता, सेवा सुविधा प्रति जनताको बढ्दो आकर्षण र विकास प्रतिको तिव्र आकाँक्षाबीच तालमेल गरी विगतको योजना तर्जुमा गर्ने परम्परालाई सुधार गर्दै न्यायोचित, समानुपातिक, पारदर्शी र सहभागितात्मक योजना बनाउन सरोकार वालाहरु संगको सामुहिक छलफल एवंम बस्ती हरुको माग र आवश्यकताहरु लाई समेटी कार्यक्रम हरुको तर्जुमा गर्ने प्रयास भएको छ । विकास को मुल प्रवाहमा सबै तह र तप्का का जनतालाई समन्वयात्मक ढंग बाट समावेश गराई विकासको प्रतिफलमा समान हिस्सेदार बनाउने कार्यमा दृढताका साथ हामी लागी परेका छौ ।

नेपाल सरकार बाट प्राप्त मार्ग दर्शन तथा निर्देशन, विगतका नगर परिषद बाट प्राप्त सुझावहरु, वस्ती तथा वडा स्तरीय योजना तर्जुमाको प्रकृया समेतका आधारमा लमही नगरपालिका बासीहरुको आवश्यकता र प्राथमिकता अनुसार यस नगरपालिका को योजना तर्जुमा गर्ने प्रयास गरिएको छ । विगतमा गरिएका उल्लेखनिय र प्रशंसनीय निति तथा कार्यक्रमलाई निरन्तरता दिइएको छ ।

आदरणीय प्रमुख अतिथी ज्यू, विशिष्ट अतिथी ज्यू विशेष अतिथी ज्यू, लगायत सम्पूर्ण उपस्थित सहभागी ज्यू हरु अब म आज हुन गई रहेको लमही नगरपालिका को दोश्रो नगर परिषद समक्ष आर्थिक बर्ष २०७१/०७२ को यथार्थ आय-व्यय विवरण, २०७२/०७३ को संशोधित अनुमानित आय-व्यय, २०७२/०७३ को २०७२ पौष २४ गते सम्मको यथार्थ आय व्यय विवरण र आर्थिक बर्ष २०७३/०७४ को अनुमानित आय-व्यय विवरण संक्षिप्त रुपमा प्रस्तुत गर्ने अनुमति चाहन्छु ।

यस लमही नगरपालिका मा प्राप्त हुन आएको आ.व. २०७१/०७२ मा आन्तरिक श्रोत तथा अनुदान तर्फको कूल यथार्थ आय रु. २,८६,८५,५०३।०९ देखिन्छ । कुल यथार्थ व्यय तर्फ रु. २,४९,६५,९८२।९३ भएको देखिन्छ, जस मध्ये सामाजिक सुरक्षा भत्ता समेत चालू खर्च तर्फ रु. ९,२५,८६,९६९।९७ र पुँजीगत खर्च तर्फ रु.९,९५,७९,०९२।९६ र बाँकी मौज्जात रु.४५,२०,०७३।०८ भएको देखिन्छ । आ.व.२०७२/०७३ को संशोधित अनुमानित आय रु.७,७५,८९,७७३।०८ र संशोधित व्यय रु. ७,७५,८९,७७३।०८ रहेको छ । आ.व.२०७२/०७३को २०७२ पौष २४ गते सम्मको यथार्थ आय रु. ६,२८,७३,३९२।२८ र यथार्थ व्यय रु. ७९,७८,७९९।०० भएको देखिन्छ । आ.व.२०७३/०७४को अनुमानित आय रु. ७,७६,४३,०००।०० र अनुमानित व्यय रु. ७,७६,४३,०००।०० रहेको छ ।

प्रस्तुत बजेटको विनियोजनमा गाउँ, टोल हुदै वडा स्तरमा प्राथमिककरण भई आएका योजनाहरु लाई प्राथमिकता दिई बजेट विनियोजन गरिने व्यवस्था गरीएको छ । नगर पालिकामा उपलब्ध हुने सिमित श्रोत र साधनले गर्दा कतिपय योजना तथा कार्यक्रम लाई संबोधन हुन नसकेको भएता पनि आगामी आर्थिक बर्षहरुमा क्रमशः कार्यान्वयन गर्दै जाने निति लिइएको ब्यहोरा अनुरोध गर्दै प्रस्तुत बजेट तथा कार्यक्रम हरु पारित हुन प्रस्ताव साथ अनुरोध गर्दछु ।

यस लमही नगरपालिका को लागी आवश्यक सहयोग समन्वय र सहकार्य गर्ने पूर्व तथा निवर्तमान गा.वि.स. अध्यक्ष, उपाध्यक्ष ज्यूहरु, पूर्व जि.वि.स. सदस्य ज्यू, राजनितिक दल, वडा नागरीक मञ्च का सयोजक तथा पदाधिकारी ज्यू हरु, गाँउका अगुवा ज्यूहरु, नागरीक समाज, यूवा संजाल, बाल संजाल, महिला संजाल, , पत्रकार, बुद्धिजिवि,ब्यापारी समाज सेवी, सरकारी कार्यालय तथा गैर सरकारी संघ सस्था हरु तथा अन्य सबै संस्थाहरु प्रति नगरपालिका को तर्फ बाट हार्दिक धन्यवाद दिदै सहयोग को निरन्तरताको लागी अनुरोध गर्दछु ।

हाम्रो आमन्त्रण लाई स्वीकार गरी आफ्नो व्यस्तताको बावजुत हामीलाई प्रेणा तथा मार्ग दर्शन गर्न पाल्नु भएका प्रमुख अतिथि ज्यू, विशिष्ट अतिथि ज्यूहरु,विशेष अतिथिहरु, सरकारी कार्यालय तथा संघ सस्थाका प्रमुख एवंम प्रतिनिधि ज्यूहरु नगरपालिका.का विशिष्ट ब्यक्तित्व हरु, लगायत लमही नगरपालिकालाई प्रत्येक अप्रत्येक सहयोग गर्नु हुने सम्पूर्ण महानुभाव हरु मा लमही नगरपालिका र मेरो ब्यक्तिगत तर्फबाट समेत हार्दिक आभार व्यक्त गर्दै आगामी बर्षमा पनि सदाभै सहयोग को अपेक्षा गर्दछु ।

धन्यवाद

ललित कुमार थापा (कार्यकारी अधिकृत

लमही नगरपालिका कार्यालय दाङ

दोस्रो नगरपरिषद् २०७२ पौष २८

उपस्थिति

निर्णय न. १ यस नगरपालिकाको निम्न अनुसारको

संकेत नं.	आय शिर्षक	आ.व. २०७१।०७ रको यथार्थ आय	आ.व. २०७२।०७३को अनुमानित आय	आ.व. २०७२।०७३ को अनुमानित संशोधित आय	आ.व. २०७२।०७३को २०७२पौष२४सम्मको यथार्थ आय	आ.व. २०७३।०७४को अनुमानित आय
१	आन्तरिक श्रोत					
१.१	स्थानीय कर					
१.१.१	मालपोत था भूमिकर	१२२९७५६।३८	१२०००००	१६५००००	१०७९२१५।९३	२३५००००
१.१.२	घर जग्गा कर	१७७७३५।५	५००००	३५००००	२७५५२१।८६	५५००००
१.१.३	बहाल कर	३०।७५		२०००	२६७।६३	२७५०००
१.१.४	विटौरी कर		१००००	१०००		२०००
१.१.५	व्यवसाय कर	२०५००	१०६४७००	१०६४७००	२८६५०	११५५०००
१.१.६	सवारी कर					
१.१.६.१	सवारी दर्ता तथा वार्षिक सवारी कर	५०००	५५१२५	१०००		५००००
१.१.६.२	पटके सवारी कर					५०००
१.१.७	सम्पति कर				१०१०	९२५०००
१.१.८	मनोरञ्जन कर	२५००	१५०००	५०००		५०००
१.१.९	विज्ञापन कर		३०००००	१५००००		२५००००
१.२	सेवा शुल्क					
१.२.४	सार्वजनिक सुविधा उपयोग शुल्क	५०००	२००००	५०००		१००००
१.२.६	अचल सम्पति मूल्यांकन सेवा शुल्क	३४०५०	३०००००	५००००	९४९७।२९	५५००००
१.३	दस्तुर					
१.३.१	दर्ता तथा नविकरण दस्तुर	१४७७९	१००००	९००००	४६५९०	३५००००
१.३.२	नक्कास दस्तुर		१२५०००	१२५०००	३०२०	१०५००००
१.३.३	सिफारिस तथा बक्सौनी दस्तुर	१२०३६४।१९	२६००५००	२४५००००	१०६६७८।४९	२३५००००
१.३.३	नाता प्रमाणित दस्तुर	५४९६५	५००००	२५०००	६७१०	१२५०००

४						
१.३. ५	अन्य दस्तुर	१२३४६५	८७५००	९००००	७५६२०	२५००००
१.४. १	विक्रि			७००००	६७५००	७५०००
१.५	श्रोत परिचालन					
१.५. १	सार्वजनिक निजि साभेदारी					
१.५. २	अन्य श्रोत परिचालन					
१.७	अन्य आय					
१.७. १	दण्ड जरिवाना	५४०	३६००	१०००		२५०००
१.७. २	भाडा तथा बहालबाट आय		२००००	१०००		३००००
१.७. ३	धरौटी जफत		५००००			
१.७. ५	पेशिक फिर्ता					
१.७. ६	अन्य विविध आय	२५०००	१०००००	२००००		५५००००
	जम्मा	२८९६९६९।८२		६१५०७००	२६६०३८८।२	
	अ.ल्या. आम्दानी	२२९७७८२।८८		३४५२३९३।७	३४५२३९३।७	
	आन्तरिक श्रोत जम्मा	५१९४७५२।७०	६०६१४२५	९६०३०९३।७	६११२७८१।९	१०९३२०००
	गत वर्षको बाकि आन्तरिक श्रोत		५०००००			
२	बाह्य श्रोत					
२.१	अनुदान					
२.१. १	नेपाल सरकारबाट अनुदान					
२.१. १.१	शशर्त अनुदान चालु	१४२६०००		३२३२०००	३२३२०००	३५०००००
	शशर्त अनुदान पुंजिगत	४२०००००	२८००००००	१०००००००	१०००००००	१०००००००
	स्थानीय विकास शुल्क कोष			८७४३०००	८७४३०००	८७१७०००
२.१. १.२	निशर्त अनुदान चालु	१००००००	४००००००	३६०००००	३६०००००	३६०००००
	निशर्त अनुदान पुंजिगत		३०००००००	२३६४४०००	२३६४४०००	२०६४४०००
२.२. १	जिल्ला विकास समिति अनुदान					
२.२. १.१	शशर्त अनुदान पुंजिगत		७०००००	७०००००	५२६९७५	७५००००

२.२.						
१.२	निशर्त अनुदान पुंजिगत	७०७८२०९।०३		२९८७४३।०७	२९८७४३।०७	
	निशर्त अनुदान चालु	११९९०१२।२८				
	अ.ल्या. आम्दानी चालु			१६२९१।०३१	१६२९१।०३१	
२.२.						
१.३	सामाजिक सुरक्षा अनुदान	७८३२४०।००	१३००००००	१५००००००	४९२२४००	१७५०००००
२.३.						
१	अन्य अनुदान					
२.३.						
१.१	अन्य निकायबाट अनुदान					
	जिविसबाट राजस्व					
३.१	वांडफांडबाट आय					
३.१.१	श्रोत उपयोग करबाट					
	विक्रिबाट	७५५१२९	२००००००	२००००००	१०२४४७६	२००००००
	अ.ल्या. आम्दानी			६०६०२६	६०६०२६	
	जम्मा	२३४९०७५।०३	७८२०००००	६७९८६६७९।३८	५६७६०५३।३८	६६७९१०००
	कूल जम्मा	२८६८५५०३।०१	८४२६१४२५	७७५८९७७३।०८	६२८७३३१२।२८	७७६४३०००

ब्यय तर्फ

खर्च शिर्षक नं.	खर्च विवरण	आ.व. २०७१।०७२को यथार्थ खर्च	आ.व. २०७२।०७३को अनुमानित खर्च	आ.व. २०७२।०७३को अनुमानित संशोधित खर्च	आ.व. २०७२।०७३को २०७२।९।२४सम्म को यथार्थ खर्च	आ.व. २०७३।०७४को अनुमानित खर्च
क)	चालु खर्च					
१.०						
१.१	तलब कर्मचारी	१२६७०३१	४५०००००	४१०००००	१६९३८७०	४३०००००
१.०						
१.२	पदाधिकारी पारिश्रमिक		१०००००	०		५००००
१.०						
१.३	कर्मचारी कल्याण कोष		३६००००	२५००००		२५००००
१.०						
१.४	विमा प्रिमियम खर्च			२००००		५००००
१.०						
२.१	कर्मचारी भत्ता	२६५००	१०००००	१६५०००	१८६००	१५००००
१.०						
२.२	पदाधिकारी भत्ता	१८०००	५५०००	६००००	२७०००	१०००००
१.०						
२.३	वैठक भत्ता	१५६०००	३५००००	३०००००	२७५००	३०००००
१.०						
२.४	मंङ्गी भत्ता	४१०००		१२००००	४८०००	१२००००
१.०						
३	सरुवा भ्रमण खर्च तथा दैनिक भत्ता	१३१५०		१०५०००	६२१५०	१०००००
१.०						
४	पोशाक	५२५००	१६००००	१०००००		१२५०००
१.०						
८	तालिम कार्यक्रम खर्च		१०००००	२५००००	४४८१०	१०००००
२.०						
१	पानी तथा विजुली महशुल	३४९८२	६५०००	१०५०००	१२९९५	१०००००
२.०						
२	सञ्चार महशुल	३७८८९	७५०००	१२५०००	३२०७८	१०५०००
२.०						
३	कार्यालय सञ्चालन खर्च	९०४२८७	६५१४२५	१५५८०९३।७	५१८२७३	१५१००००
२.०						
४	भाडा	६४०००	३००००	१७००००	३४०००	१५००००
२.०						
५	मर्मत तथा सम्भार	६३३००	२७५०००	१७५०००	१२९७३	२२५०००
२.०						
६.१	सवारी इनधन पदाधिकारी		२००००	२००००		१००००
२.०						
६.२	सवारी इनधन कर्मचारी	२००८६	५००००	६५००००	२०८२२	११२००००

२.० ६.३	अन्य इनधन	१००००	१००००	३०००००	४८७५	१५००००
२.० ७.१	परामर्श शुल्क	२४०००		१७५०००		१०००००
२.० ८.१	सदस्यता शुल्क			१००००		१००००
२.० ८.२	आर्थिक सहायता	२००००		५००००		५००००
२.० ८.३	पुरस्कार			१००००		२००००
२.० ८.४	परिषद सञ्चालन खर्च			२०००००		२०००००
२.० ८.५	विविध खर्च	३०८१८८	२५००००	३५००००	१४०२८५	३६२०००
२.० ८.६	स्थापन दिवस कार्यक्रम					५००००
२.० ८.७	लेखापरिक्षण खर्च			१५००००		१७५०००
२.० ८.८	सफ्टवेयर प्रणाल भुक्तानी र वार्षिक सेवा शुल्क			१५००००		२५००००
२.० ८.९	विनियम, कार्यविधि, निर्देशिका तयारी			३७५०००		१५००००
३.० ३	सामाजिक संस्था अनुदान		५००००	०		०
३.० ४	सामाजिक सुरक्षा अनुदान	७८३२४००	१३३५००००	१५००००००	४९२२४००	१७५०००००
३.० ६	स्थानीय शासन सामुदायिक विकास	१५७३३४७	०	३२३२०००	१३६७३०	३५०००००
४.० ३	पुस्तक तथा सामग्री खर्च		१००००	२००००		१५०००
४.० ४	कार्यक्रम खर्च			५००००		१०००००
४.० ५.१	कार्यक्रम भ्रमण खर्च पदाधिकारी			१००००		१००००
४.० ५.२	कार्यक्रम भ्रमण खर्च कर्मचारी	११९५१०	२५००००	४०००००	१००४१०	२५००००
४.० ६	निर्मित सार्वजनिक सम्पतिको सम्भार खर्च			५००००		५००००
४.० ९	सडक बत्ति महशुल खर्च		३०००००	१०००००		५००००
९.० १	भैपरी खर्च		२५००००	१६७९१०३१		७५०००
	जम्मा	१२५८६१७०	२१३६१४२५	२९०७३००४	७८५७७७१	३१९३२०००

ख)	पुंजिगत खर्च					
५.०	१ जग्गा खरिद					१००००००
६.०	१ फर्निचर	६१९६१५	१००००००	५५००००	४१२४५	३५००००
६.०	२ सवारी साधन	३००००००	३००००००	३३३००००		
६.०	३ मेशिनरी औजार तथा अन्य उपकरण	९९४४५०		५७५०००	२००००	२५००००
६.०	४ भवन निर्माण		१०००००००	१०००००००		१०००००००
६.०	५					
६.०	५.१ सबै विपन्न महिला तर्फ	४१७९०८		२१८९१९४		२२९०३४४
६.०	५.२ सबै विपन्न बालबालिका तर्फ	३३७७००		२३४४३९५		३४३५५१७
६.०	५.३ सबै जातजाति तर्फ	७४२४००		३२८३७९२	२५०००	३४३५५१७
६.०	५.४ कृषि तथा पशु तर्फ	४२००००		०		०
६.०	५.५ सार्वजनिक निर्माण खर्च	४७८२९४०	२२५०००००	२४०४१३०८।०	७	३४७७५
६.०	७ अध्ययन तथा पुंजिगत प्राविधिक परामर्श सेवा खर्च					
६.०	९ स्थानीय शासन सामुदायिक विकास	२६४०००				
	सरसफाइ तथा फोहरमैला व्यवस्थापन		४००००००			
	दमकल तथा एम्बुलेन्स		१०००००००			
	नगर यातायात गुर्योजना		१००००००			
	पुंजिगत अनुदान		१०७०००००			
	जिविस अनुदान		७०००००			७५००००
९.०	२ भैपरी खर्च			२५१०३५		०
	कन्टेन्जेन्सी (आयोजना व्यवस्थापन)			७६९८४५		७०८३५४
	म्याचिंग फण्ड(सम्पुरक कोष)			११८२२००		१०३२२००
	जम्मा	११५७९०१३	६२९०००००	४८५१६७६९।१	१२१०२०	४५७११०००
	कूल जम्मा	२४१६५१८२।९३	८४२६१४२५	७७५८९७७३।१	७९७८७९१	७७६४३०००

श्रोत अनुसार व्यय

खर्च शिर्षक नं.	खर्च विवरण	आन्तरिक श्रोत		नेपाल सरकार तथा जिविस अनुदान	
		आ.व. २०७२/०७३ को अनुमानित संशोधित खर्च	आ.व. २०७३/०७४ को अनुमानित खर्च	आ.व. २०७२/०७३ को अनुमानित संशोधित खर्च	आ.व. २०७३/०७४ को अनुमानित खर्च
क)	चालु खर्च				
१.०१.१	तलब कर्मचारी	२५०००००	२७०००००	१६०००००	१६०००००
१.०१.२	पदाधिकारी पारिश्रमिक	०	५००००		
१.०१.३	कर्मचारी कल्याणकोष	२५००००	२५००००		
१.०१.४	विमा प्रिमियम खर्च	२००००	५००००		
१.०२.१	कर्मचारी भत्ता	१६५०००	१५००००		
१.०२.२	पदाधिकारी भत्ता	६००००	१०००००		
१.०२.३	बैठक भत्ता	३०००००	३०००००		
१.०२.४	मंहगी भत्ता	७००००	१२००००	५००००	५००००
१.०३	सरुवा भ्रमण खर्च तथा दैनिक भत्ता	७५०००	१०००००	३००००	३००००
१.०४	पोशाक	८५०००	१२५०००	१५०००	१५०००
१.०८	तालिम कार्यक्रम खर्च	२०००००	१०००००	५००००	५००००
२.०१	पानी तथा विजुली महशुल	७००००	१०००००	३५०००	३५०००
२.०२	सञ्चार महशुल	९५०००	१०५०००	३००००	३००००
२.०३	कार्यालय सञ्चालन खर्च	७०३०९३।७	७५५०००	८५५०००	८५५०००
२.०४	भाडा	८००००	६००००	९००००	९००००
२.०५	मर्मत तथा सम्भार	१०००००	१५००००	७५०००	७५०००
२.०६.१	सवारी इनधन पदाधिकारी	२००००	१००००		
२.०६.२	सवारी इनधन कर्मचारी	३२५०००	९७५०००	३२५०००	३२५०००
२.०६.३	अन्य इनधन	१८००००	३००००	१२००००	१२००००
२.०७.१	परामर्श शुल्क	१७५०००	१०००००	०	०
२.०८.१	सदस्यता शुल्क	१००००	१००००		
२.०८.२	आर्थिक सहायता	५००००	५००००		
२.०८.३	पुरस्कार	१००००	२००००		
२.०८.४	परिषद सञ्चालन खर्च	२०००००	२०००००		
२.०८.५	विविध खर्च	१७५०००	१८७०००	१७५०००	१७५०००
२.०८.६	स्थापन दिवस कार्यक्रम		५००००		
२.०८.७	लेखापरिक्षण खर्च	१५००००	१७५०००		
२.०८.८	सफ्टवेयर प्रणाल भुक्तानी र वार्षिक सेवा शुल्क	१५००००	२५००००		

२.०८.९	विनियम,कार्यविधि,निर्देशिका तयारी	३७५०००	१५००००		
३.०३	सामाजिक संस्था अनुदान	०	०		
३.०४	सामाजिक सुरक्षा अनुदान	०	०	१५००००००	१७५०००००
३.०६	स्थानीय शासन सामुदायिक विकास	०	०	३२३२०००	३५०००००
४.०३	पुस्तक तथा सामग्री खर्च	२००००	१५०००		
४.०४	कार्यक्रम खर्च	५००००	१०००००	०	०
४.०५.१	कार्यक्रम भ्रमण खर्च पदाधिकारी	१००००	१००००		
४.०५.२	कार्यक्रम भ्रमण खर्च कर्मचारी	२५००००	१०००००	१५००००	१५००००
४.०६	निर्मित सार्वजनिक सम्पतिको सम्भार खर्च	५००००	५००००		
४.०९	सडक बत्ति महशुल खर्च	१०००००	५००००		
९.०१	भैपरी खर्च	५०००	१८५०००	१६२९१०३१	
	जम्मा	७०७८०९३।७०	७९३२०००	२१९९४९१०३१	२४६०००००
ख)	पुंजिगत खर्च				
५.०१	जग्गा खरिद		१००००००		
६.०१	फर्निचर	५५००००		०	
६.०२	सवारी साधन	३३००००		३००००००।०	
६.०३	मेशिनरी औजार तथा अन्य उपकरण	५७५०००		०।०	
६.०४	भवन निर्माण	०	०	१०००००००।०	१०००००००
६.०५	सार्वजनिक निमाण				
६.०५.१	सबै विपन्न महिला तर्फ	३१०४००	३८८०००	१८७८७९४।०	१९०२३४४
६.०५.२	सबै विपन्न बालबालिका तर्फ	४६५६००	५८२०००	१८७८७९४।०	२८५३५१७
६.०५.३	सबै जातजाति तर्फ	४६५६००	५८२०००	२८१८१९२।०	२८५३५१७
६.०५.४	कृषि तथा पशु तर्फ	०	०	०।०	०
६.०५.५	सार्वजनिक निमाण खर्च	२०८७४००	२३२८०००	१२२१२१६६।०	११४१४०६८
	स्थानीय विकास शूलक			८७४३०००।०	८७१७०००
६.०९	स्थानीय शासन सामुदायिक विकास				
	सरसफाइ तथा फोहरमैला व्यवस्थापन				
	जिविस अनुदान		०	९९८७४३।०७	७५००००
९.०२	भैपरी खर्च	२५१०२६	०	०।०	०
	कन्टेन्जेन्सी (आयोजना व्यवस्थापन)	९६०००	१२००००	६७३८५४।०	५८८३५४
	म्याचिंग फण्ड(सम्पुरक कोष)		०	११८२२००।०	१०३२२००
	जम्मा	५१३१०२६।००	५००००००	४३३८५७४३।०७	४०१११०००
	कूल जम्मा	१२२०९११९।७०	१२९३२०००	६५३८०६५३।३८	६४७११०००

निर्णय न. २

सहभागिता मुलक पद्धतिमा वडाका बस्तीहरु बाट भेला गरि वडा नागरिक मञ्च मार्फत प्राथमिकताको आधारमा नगर एकिकृत योजना तर्जुमा समितिमा पेश भइ आएका निम्न योजना तथा कार्यक्रमहरु आगामि आ.व २०७३/२०७४ का लागी निम्न अनुसार बजेटको सिमामा रही केन्द्रिय अनुदान र आन्तरिक श्रोतको बजेट तपशिल बमोजिम प्राथमिकरण गरी आएको योजना तथा कार्यक्रम नगरपालिका बोर्ड मार्फत स्वीकृत गरि नगर परिषद् ले पास गरि संचालन गर्ने निर्णय गरियो ।

केन्द्रीय अनुदान तर्फको निर्सत अनुदान रु.२०६४४०००।००
 ५ प्रतिशत म्याचिङ फन्ड रु.१०३२२००।००
 जम्मा १९६१६००।००
 ३ प्रतिशत कन्टिनजेन्सी रु. ५८८३५४।००
वाँकि रकम रु.१९०२३४६।००

१५ प्रतिशत बालबालिका तर्फ रु.२८५३५१७।००
 १० प्रतिशत महिला तर्फ रु.१९०२३४४।००
 १५ प्रतिशत लक्षित वर्ग तर्फ रु.२८५३५१७।००
जम्मा रु.७६०९३७८।००

पुर्वाधारको लागि बाँकी जम्मा रु.११४१४०६८।००

०७३।०७४ को भौतिक पुर्वाधार तर्फ ६० प्रतिशत रु. ६८४८४४१।००
 ०७३।०७४ को प्रर्वद्धनात्मक तर्फ ४० प्रतिशत रु. ४५६५६२७।००

पुर्वाधार विकास रु.६८४८४४१।००

क्र.स	योजना तथा कार्यक्रमहरु	वडा र स्थान	बजेट (रु.)	कैफियत
१.	नाली तथा बाटो ग्रावेल (प्रगतिनगर टोल होमबहादुरको घरदेखि पश्चिम गल्ली मोतीलाल चौधरीको घरसम्म)	१	२५००००	
२.	पक्की बाल निर्माण (बकेन सभाको कार्यालय देखि पश्चिम गल्ली कल्भर्ट, तुलारामको घर, सावित्रा शर्मा र माया देविको घरसम्म)	१	१५००००	
३.	जि.सि. टोल जाने बाटोमा कल्भर्ट निर्माण ।	१	१५००००	
४.	ह्युमपाइप तथा बाटो ग्रावेल (मैदाने टोल दुखलाल चौधरीको घरनिर)	१	१०००००	
१.	ह्युम पाइप ६०० एम.एम. (डोडही गाँउमा)	२	५०,०००	
२.	पक्की नाला निर्माण (केरुनिया गाउँको मरुवादेखि पाखा कुलो सम्म)	२	२०००००	
३.	पक्की पनफक्वा निर्माणका (छिगटपुर गाउँको खलवाडुरीमा)	२	७५०००	
४.	बरुवा गाउँ सोनपुर कुलोमा पक्की कल्भर्ट निर्माण	२	१९५,०००	
५.	पनफक्वा निर्माण (बरुगाँउ बसतरामको घर नजिक)	२	९००००	
१.	कुलो निर्माण (कैडिया टोल बाट SPI डिप बोरिड नाजिक ५०० मि.)	३	७५०००	
२.	बाटो ग्रावेल (सुन्डवरी खुटिदेखी बन सम्म १.५ कि.मि)	३	१०००००	

३.	बाटो ग्रावेल (सुन्डवरी मुल गल्ली सुन्डवरी चोक देखी सा.वा भवन सम्म २ कि.मी)	३	१२५०००	
४.	बाटो निर्माण (रुने टोल देखी बौराहा जाने बाटो सम्म)	३	१५०,०००	
५.	सितलापुरमा खानेपानी निर्माण तथा मुहान संरक्षण ।	३	७५०००	
६.	रातामाटा खानेपानी निर्माण तथा मुहान संरक्षण	३	७५०००	
७.	बिद्युत पोल तार सहित १० थान (भुरी डाँडा टोलमा)	३	७५०००	
१.	कल्भर्ट निर्माण -बनकट्टी छोटेलाल घर नजिक)	४	१२५०००	
२.	बाटो ग्रावेल र १० थान ह्यूम पाइप ३०० एम.एम. (श्रीगाँउ कालिराम को घर देखि सानो नदी सम्म ।)	४	११५०००	
३.	बाटो ग्रावेल र २ थान ह्यूम पाइप ९०० एम.एम. (बनकट्टा उचवा पुल देखी टेक बहादुरको घर सम्म)	४	८५०००	
४.	कल्भर्ट निर्माण (रामकिसनको घर नजिक)	४	१२५,०००	
५.	कुलोमा पक्क वाल (बनकट्टा बगर कुलोमा)	४	१०००००	
६.	डुँड निर्माण (श्रीगाँउ भगरहवामा)	४	७५०००	
१.	कल्भर्ट र ग्रावेल निर्माण (टिकलिगढ पर्नया टोल देखी लौकाहन टोल सम्म)	५	२०००००	
२.	बाटो फिलिड,ग्रावेल र ६ थान ३०० एम.एम ह्यूम पाइप (फल्कापुर निमको बोट देखी टुकलालपौडेलको घर सम्म)	५	२०००००	
३.	कल्भर्ट निर्माण (टिकलिगढ कुलोमा देवी रामको घर नजिक)	५	२०८४४९	
१.	२ वटा कल्भर्ट निर्माण(मजगाँउ को बुटकहवा र टेकुइयामा)	६	२२५०००	
२.	कल्भर्ट निर्माण (मजगाँउ खरकौटि गँजरी नजिक)	६	१०००००	
३.	तार जालि तटबन्ध (नारायणपुर लालताप्रसाद चौधरीको घरबाट पश्चिम)	६	८५०००	
४	तार जालि तटबन्ध (नारायणपुरको मेन बाटोमा टिकलिगढको कुलोमा पुल नजिक)	६	९००००	
५.	पक्क नाला निर्माण (उत्तरबनगाँउ मेन रोड देखी टिकलीगढ भरन नाला सम्म)	६	१२५०००	
१.	सेमरहवा टोलको पूर्व भागमा जिउलालको घर देखि निर्मलचौधरीको घरसम्म लगभग १०० मिटर पक्की नालीनिर्माण	७	८५०००	
२.	भैसकोर्मा देखि राजपुर बुटकहवा जोड्ने बाटोमा टकपुरान घरनिर घुम्ना कुलोमा पक्की कल्भर्ट निर्माण ३ मिटर चौडाई ५ मिटर लम्वाई	७	१७५०००	
३.	गुर्जिहवा सुकही कुलोको मुहानमा पक्की बाँध निर्माण	७	१२५०००	
४	बड्का घुम्ना देखि बुटकहवा सम्म ९००एम.एम.को ह्यूमपाइप ८ थान	७	१५००००	
५	छुट्की घुम्ना देखि भैसकोर्मा सम्म बाटो ग्रेभल ।	७	५००००	
६.	वडा नं. ६ र ७ विचमा पर्ने सानो नदिमा पुल मर्मत बनगाँउ स्कुल नजिक।	७	१०००००	
१.	चैलाही कोइलाबास रोड बकेनाको रुख देखि बगई सोता सम्म बाटो ग्रेवेल ।	८	१०००००	
२	अर्नवा चोक देखि उत्तर बाटोमा पक्की नाला र माटो फिलिङ्ग	८	१२५०००	
३.	अर्नवा पूर्व भयरथान टोल राजमार्ग देखि उत्तर दक्षिण बाटोमा पक्की	८	१८५,०००	

	नाला निर्माण करिव ३०० मिटर			
४.	खोपिया बाँध निर्माण	८	१५००००	
१.	लंगडी चोक देखि देउपुर सिमाना सम्मको बाटो ग्रेवल (न्युनतम १० मिटर चौडा)	९	२२५०००	
२.	खैरी यमराजको घरनिर ६०० एम.एम. ह्यूमपाइप १ र पनवटुवा निर्माण ।	९	१०००००	
३.	लंगडी वोरिङ्ग घरदेखि पूर्वको बाटो प्रितम चौधरीको घरसम्म बाटो ग्रेवल ।	९	१०००००	
४	लंगडी चोकमा रहेको मध्यनगर कुलोमा पक्की वाल निर्माण ।	९	१३५०००	
५.	खैरी ठाडी कुलोमा पक्की पनवटुवा निर्माण ।	९	७५०००	
१	सुन्दर टोल कोहलवा ग्रेवल मा बाटो निर्माण ।	१०	८००००	
२.	डेगहवा खेतको मुल कुलोमा पनवटुवा निर्माण ।	१०	८००००	
३	घोडेबास जाने घुम्ती बाटो देखि अर्जुन खोला सम्मको गोरेटो बाटोको स्तर बृद्धि	१०	८०,०००	
४	आर्दश उ.मा.वि. देउपुरमा खानेपानी टंकी निर्माण ।	१०	१७५०००	
५.	लमही न.पा १० को लागि बिद्युत पोल	१०	१५००००	
१.	संगम टोल देखि दक्षिण पुरानो खानेपानी ट्याङ्की, (पटपटे) बुद्धि प्रकाश चौधरीको घरसम्म) बाटो ग्रेवल ।	११	८५०००	
२.	कोलही देखि लंगडी बाटो ४ वटा होमपाइप । तार जालि स्पर सहित	११	१४००००	
३.	लमही गल्ली पश्चिम सिरुवा खेत कल्भर्ट र तार जाली माग ।	११	१५००००	
४.	गोरक्ष टोलमा बाटो ग्रेवल(जगनारायण चौधरी घर देखि कुसुम बुटा)	११	५०,०००	
५	सुनखोली को भित्री बाटो ग्रेवल ।	११	५००००	
९	मिलन टोल पुरानो ठाकुर सरको घरनिर ह्यूमपाइप २ थान ।	११	२५०००	
१०	गोरक्ष टोलको दक्षिण टोल बाटो फिलिड र ग्रेवल (अमिन चौधरीको घरदेखि लमही गल्ली सम्म)	११	६००००	
११	बयलडाँडा मुस्ली कुलो बाँधको पानी फाल्ने द्वारको निर्माण ।	११	५००००	
	जम्मा		रु.६८४८४४१	

प्रर्वद्धनात्मक योजना तथा कार्यक्रम रु.४५६५६२७

क्र.स	योजना तथा कार्यक्रमहरु	वडा र स्थान	बजेट (रु.)	कैफियत
१.	सूर्य विनायक मा.वि. प्लास्टर तथा रड रोगन	१	३९००००	
२.	कुवा मर्मत (पश्चिम गल्ली टिकारामी चौधरीको घरनजिक)	१	२५०००	
१	पानीवटुवा निर्माणका (डोरही गाउँको पक्की डुँड पछाडी)	२	१५००००	
२	सोनपुर पश्चिम गल्ली पनफकुवामा पक्की कल्भर्ट निर्माण	२	१४००००	
३	पनफकवा निर्माण (सोनपुरको चमरौटि)	२	१२५०००	
१.	पहिरो नियन्त्रण वाल निर्माण (खनाल टोल जाने बाटोमा बनकुलो र नारायण सिचाइ कुलो नजिक)	३	१५००००	

२.	बाटो ग्रेवल र ह्यूम पाइप २ वटा ६०० एम.एम (बृद्ध आश्रम जाने बाटो)	३	१०००००	
३.	कल्भट निर्माण (दामोदर मार्गमा पर्ने बगर कुलो दामोदनर टोल)	३	१५००००	
४.	विद्युत पोल र तार ३थान (दुर्गा मार्ग)	३	२००००	
१.	पनफकवा निर्माण (रनियापुर कुटिहान घर नजिक)	४	११५०००	
२.	पनबटवा निर्माण । (रनियापुर श्यामबहादुरको घर नजिक)	४	७५०००	
३.	कुलोमा तार जालि (बनकटी मसान घाट)	४	१५००००	
४.	पनफकवा निर्माण (रनियापुर उचवाकुलोमा)	४	७५०००	

१.	८ थान ६०० एम.एमको ह्यूम पाइप (जखेरा र मुसर्निड टोलमा)	५	१०००००	
२.	बाटो ग्रेवल र ३०० एम.एम. को ह्यूमपाइप ८ थान र ९०० एम.एम. को १ थान ह्यूम पाइप (कान्तिपुर राजमार्ग देखी दक्षिण कौडिया खोला वडा न. ४ को सिमाना सम्म)	५	१२५०००	
३.	भवन मर्मत (टिकलिगढ प्रावि)	५	१०००००	
१.	२ थान ६०० एम.एम. को ह्यूम पाइप (नारायणपुर लालता प्रसाद चौधरीको घर देखी पुर्व टिकलिगढ जाने बाटोमा)	६	२५०००	
२.	बाटो ग्रेवल र ६००एम.एम.को ह्यूमपाइप २ थान (खैरेनि टोल बगधैला जाने बाटो)	६	९००००	
३.	सार्वजनिक शौचालय र कुवानिर्माण नारायणपुर मन्दिर नजिक	६	१०००००	
४.	बाटो ग्राभल (चैलाही खेत सिमाना देखी टिकलिगढ खेत सिमाना	६	८००००	
६.	वालजनता निमावि बनगाँउ भवन पलाष्टर रंग रोगन	६	१५००००	
१.	सुकही कुलोमा पक्की पनवटुवा निर्माण ।	७	४००००	
२.	चारघरवा गाउँको उत्तर कौडिया कुलोमा पनफकवा निर्माण	७	४००००	
३.	तीनकोनी कुलोमा पक्की डुर निर्माण	७	५००००	
४.	रहरिया खेतको तल्लो डोरलाई पक्की बनाउने	७	६००००	
५.	शिव युवा क्लव भैसकोर्मा साभा भवन माथि एक कोठे थप गर्ने	७	१०००००	
६.	भुरीपुर अधुरी गल्ली ग्रेभल	७	५००००	
१.	अर्नवा शिव मन्दिर पश्चिम गंगालाल श्रेष्ठको घर जाने बाटोमा ग्रेवल	८	५००००	
२.	चैलाही चोक देखि बनगाउँ सम्म जोड्ने बाटो ग्रेवल र ८ ठाउँमा ह्यूमपाइप ।	८	२०००००	
३.	चैलाही ठुलो गल्ली देखि कोलही स्कूल तर्फ जाने बाटोमा बगाई सोता सम्म ग्रेवल ।	८	७५०००	
४.	शान्तिनगर प्रतिकालाय देखि अर्नवा पुल सम्म पक्की नाला २०० मिटर ।	८	१०००००	
१	काशीयापुरमा ६०० मि.मि.को २ थान ह्यूमपाइप ।	९	३००००	
२	मध्यनगर प्युठानी टोलमा बाटो ग्रेवल तथा स्तर वृद्धि	९	५००००	
३.	मध्यनगर नयाँ बाटो ग्रेवल	९	५००००	

४.	बलामपुर कोइलाबास रोड देखि गुर्जिहवा को कुलोसम्म बाटो ग्रेवल	९	५००००	
५.	लंगडी वोरिङ्ग घरदेखि नजिकको कुलोमा पनबटुवा निर्माण	९	३००००	
१.	टंकु चौधरीको घरनिर गोरचुमरी कुलोमा कल्भर्ट निर्माण	१०	७५०००	
२.	सुकदेव चौधरीको घरदेखि उ.मा.वि. देउपुर सम्म बाटो ग्रेवल	१०	५००००	
३.	सुन्डवरी कुलो कल्भर्टमा पंखा निर्माण र माटो पटान ।	१०	१०००००	
४	करहवा सुन्डवरीको बाटो ग्रेवल ।	१०	५००००	
५	सुर्य प्रसादको घरनिरको बाटोदेखि लंगडी सिमानासम्म बाटो ग्रेवल ।	१०	७५०००	
६	पिपला बूटा देखि रुपनारायण चौधरीको घरसम्म बाटो ग्रेवल ।	१०	५००००	
७	लमही न.पा. १० वडका गल्ली को लागि विद्युत पोल ।	१०	२५०००	
१	अजम्बरी सा.व.उ.स.को सार्वजनिक शौचालय पछाडी सिमसार का लागि पोखरी निर्माण ।	११	२०००० ०	
२.	बयलडाँडा कटनिया कुलोमा स्ल्याप ढलान ।	११	७५०००	
३.	खिम बहादुर मा.वि. कोलहीको लागि पुस्तकालय र फर्निचर निर्माण	११	१२५०००	
४.	लमहीको शौचालयको उत्तरतर्फ लौटिवा सोतामा तार जाली ।	११	१०००००	
५.	कोइलाबास रोड पुरानो रोजी वोडिङ्ग जाने बाटोमा स्यालव निर्माण ।	११	१००००	
१.	नगर स्तरीय प्रवर्द्धनात्मक कार्यक्रम संचालन गर्ने	नगर स्तर	२०२६२७	
जम्मा			रु. ४५६५६२७	

१५ प्रतिशतले हुन आउने लक्षित बर्ग बजेट रु. २८५३५१७ ।

पूर्वाधार विकास

क्र.स	योजना तथा कार्यक्रमहरु	वडा र स्थान	बजेट रु.	कैफियत
१.	जम्मा ४ वटा कुवा (जगनारायण चौधरीको घर छेउमा १ वटा कुवा निर्माण । खेलकुद मैदान पश्चिमतिर १ कुवा , सुपा देउराली मन्दिरमा १ कुवा , कुवा र मनव.दामाङ्को घर छेउमा १ कुवा ।	१	१०००००	
१.	डोरही मरुवा थान सम्बर्द्धन तथा मर्मत	२	५००००	
२.	सोनपुर शिव मन्दिरमा सार्वजनिक शौचालय निर्माणका लागि	२	५००००	
३	मसला बनाउने तालिम र मेसिन खरिद	२	१२५०००	
१.	सुन्डवरी मरुवाथान मर्मत	३	५००००	
२.	सितलापुर देवी मन्दिर मर्मत	३	५००००	
३.	सितलापुर मा डोरी बाटुने मेसिन खरिद ।	३	१०००००	
१.	मरुवा संरक्षण बनकट्टी, रनियापुर, बनकट्टा, राजपुर (४ वटा)	४	१०००००	
२.	श्रीगाउँ सामुदायिक भवनमा फर्निचर	४	४००००	
१.	टिकुलीगढ जनजाति तथा दलित बस्तीको बैठक सञ्चालनको लागि १ कोठे भवन ।	५	१२५०००	
२.	दक्षिण फल्कापुरको सार्वजनिक भवन फर्निचर खरिदको	५	५००००	
१.	मजगाउँ सार्वजनिक भवन मर्मत -(भ्याल ढोका)गाउँ घर क्लिनिकको	६	१२००००	

	कोठा निर्माण			
१.	बेत बासँ उद्योग स्थापना ।	७	७००००	
२.	सेमरहवा टोलको लागि राप्ती नदि पारीको जग्गा खेती बाली स्याहार्न २ कोठे टहरा निर्माण	७	५००००	
३.	सेमरहवा टोलको पूर्व भागमा खानेपानी कुवा निर्माण	७	३००००	
४.	भुरीपुर सार्वजनिक घरमा टिनको छाना, घर प्लास्टर ।	७	७००००	
१.	शिव मन्दिर मर्मत सम्भार ।	८	५००००	
२.	भैरवथान र मरुवामा मर्मत ।	८	५००००	
३.	सोरथी नाचका लागि भ्याली, मजुर, मादल नाच कपडा माग गर्ने ।	८	२५०००	
४.	थारु भुम्रा नाचको लागि नाच कपडा, मादल,चाँप, मजिरा ।	८	२५०००	
१.	खैरी मरुवा मर्मत	९	५००००	
२.	काशीयापुर मरुवा मर्मत	९	५००००	
३.	कुलमोहर प्रतिक्षालय मर्मत ।	१०	२५०००	
१.	कोलहीको अपुरो महिला भवनको भौतिक सुधार तथा फर्निचर	११	८००००	
		जम्मा	१५३५०००	

क्षमता विकास

क्र.स	योजना तथा कार्यक्रमहरु	वडा र स्थान	बजेट	कैफियत
१.	नेतृत्व विकास तालिम	१	३००००	
२.	नेपालको संविधान २०७२ मा दलित जनजातिको अधिकार विषयक तालिम	१	३००००	नगर
३.	मुक्त कम्लरी लावा जुनी छात्रावास का विद्यार्थी हरुलाई अतिरिक्त कक्षा सञ्चालन (१०२ जना)	१	५००००	
१	वडा नं. २ का सबै टोलका लक्षित वर्गलाई सहकारी विकास तालिम	२	५,००००	
१	सहकारी व्यवस्थापन सम्बन्धी तालिम	३	५००००	
१	नेपालको संविधानमा लक्षित वर्गको अधिकार विषयमा गोष्ठी (४० जना)	४	५००००	
१	लमही नगरपालिका वडा नं. १ देखि ५ का जेष्ठ नागरिकहरुको जिवनयापन सम्बन्धी सचेतना कार्यक्रम ७० जना	५	५००००	
१	वडा नं. ६ को सबै टोलमा अधुनिककरण कृषि तालिम ।	६	रु.५००००	
२.	नेतृत्व विकास तालिम	६	रु.५००००	
१	कानुनी शिक्षा तालिम	७	रु.२५०००	
२	आधुनिकरण कृषि तालिम	७	रु.२५०००	
१	नेपालीको संविधान २०७२मा दलित ,जनजातीको अधिकार विषयक तालिम ।	८	रु.४००००	
१	विपत व्यवस्थापन सम्बन्धी चेतनामुलक तालिम ।	९	रु.३००००	
२	आधुनिक तथा व्यवसायिक कृषि तालिम ।	९	रु.३००००	
१	आधुनिक तथा व्यवसायिक कृषि तालिम	१०	रु.३००००	
१	नेतृत्व विकास तालिम ।	११	रु.५००००	

	जम्मा		रु.६४००००	
--	-------	--	-----------	--

आर्थिक सिप विकास

क्र.स	योजना तथा कार्यक्रमहरु	वडा र स्थान	बजेट (रु.)	कैफियत
१.	आधुनिक कृषि व्यवसायी तालिम (५० जना)	१	४००००	
२	सिलाई कटाई तालिम (२० जना)	१	२५०००	
१.	बेमौसमी तरकारी खेती तालिम सबै टोलकालागि	२	४००००	
१.	च्याउ खेति	३	४००००	
१.	पलम्वड तालिम (२५ जना)	४	२५०००	
१.	लक्षित वर्गहरुलाई सिलाई कटाई तालिम ।	५	४००००	
१.	वडा नं. ६ को सबै टोलमा आधारभुत कम्प्युटर तालिम	६	४००००	
१.	कम्प्युटर तालिम	७	४००००	
१.	पलम्वर तालिम ।	८	२५,०००	
२	हाउस वोइरिङ्ग तालिम ।	८	२५०००	
३	कम्प्युटर तालिम ।	८	४००००	
१.	वालडिङ्ग बेलडिङ्ग तालिम ।	९	२५,०००	
२	पलम्वर तालिम ।	९	२५०००	
३	अटो मेकानिक तालिम (मोटरसाइकल)	९	२५०००	
१.	जाली बुन्ने मिस्त्री तालिम	१०	३००००	
१.	बाखापालन तालिम ।	११	४००००	
२.	सिलाई कटाई तालिम ।	११	४००००	
३.	पलम्वर तालिम (युवा) ।	११	२५०००	
१.	ट्येर कटिड २२ जना	नगरस्तर	८८५१७	
जम्मा			रु.६७८५१७	

१० प्रतिशत महिला तर्फ रु. १९०२३४४

पुर्वाधार विकास

क्र.स	योजना तथा कार्यक्रमहरु	वडा र स्थान	बजेट	कैफियत
१.	नर्तिका दुई वटा आमा समूहलाई बैठक बस्ने आवश्यक सामग्री (दरी ,कार्पेट) ।	१	१५०००	
२.	मैन बत्ति बनाउनका लागि साँचो माग ।	१	२५०००	
३	सामुदायिक स्वास्थ्य क्लिनिकमा फोहोर फाल्ने इन्सिनेटरको लागि माग	१	२००००	
४	महिला समूहहरुलाई खानेपानी को लागि फिल्टरको व्यवस्था मिलाई दिन माग ।	१	२००००	
५	सोनपुरको महिला भवनमा शौचालय निर्माण	२	५००००	
६	वरुवागाउँको महिला भवनको कुर्ची	२	१००००	

७	छिगटपुर महिला भवनको कुर्ची	२	१००००	
८	सोनपुर महिला भवनको कुर्ची	२	१००००	
९	केरुनियाँको महिला भवनको कुर्ची	२	१००००	
१०	नागरिक चेतना केन्द्र सुन्डवरी भवनमा चर्पि निर्माण ।	३	५००००	
११	जखेरा महिला विकास बचत तथा ऋण सहकारी संस्थालाई फर्निचर खरिद	३	२५०००	
१२	निलकमल महिला उद्यमी सहकारी संस्थालाई फर्निचर खरिद	३	२००००	
१३	महिला समुह कुर्ची, फर्निचर खरिद (राजपुर, बनकट्टी, बनकट्टा, रनियाँपुर)	४	६००००	
१४	बनकट्टी सामुदायिक भवन भ्याल, ढोका, मर्मत तथा नल्की	४	२५०००	
१५	दालमोट उत्पादनका लागि आवश्यक सामग्री	४	४००००	
१६.	जखेरा ताल महिला विकास बचत तथा ऋण सहकारी संस्थाको भवन प्लास्टर तथा कम्पाउण्ड वाल निर्माण को लागि माग	५	५००००	
१७.	टिकुलीगढ आमा समूहको बैठक वस्नका लागि आवश्यक सामग्री	५	२००००	
१८	वडा नं. ६ को बनगाउँ सार्वजनिक अधुरो भवन निर्माण	६	५००००	
१९	नारायणपुर सार्वजनिक बैठक भवन निर्माण (टहरा) बनाउने	६	९००००	
२०	गुर्जिहवा गाउँ सुधार समितीको भवन माथिल्लो तल्ला निर्माण	७	१०००००	
२१	महिला भवन मर्मत	८	४००००	
२२	फर्निचर खरिद, कुर्ची , टेबल, गुन्डी खरिद । (शान्तिनगर, चैलाही डाँडा, चैलाही ठूलो गल्ली)	८	४५०००	
२३	दुमदुमा सा.व.उ.स.मा टिन छाना लगाउने ।	९	५००००	
२४	लंगडी साभा भवन अधुरोलाई पुरा गर्ने (भ्याल ढोका आदि)	९	५००००	
२५	हरियाली महिला इकाई समुह देउपुरलाई (कुर्ची, टेबुल, भ्याल, ढोका)	१०	५००००	
२६	दिगो विकास महिला समुहलाई टपरी खुट्टे मेसिन खरिद	१०	७५०००	
२७	मिलन महिला समुहलाई (कुर्ची, टेबल, दराज)	११	२००००	
२८	गिता पाठशालालाई टेबल, कुर्ची, बेन्च आदि	११	२००००	
	जम्मा		रु.१०५००००	

महिला क्षमता विकास

क्र.स	योजना तथा कार्यक्रमहरु	वडा र स्थान	बजेट	कैफियत
१	आमा समुहहरुलाई प्रजनन स्वास्थ्य सम्बन्धी तालिमको आवश्यक रकम माग ।	१	३००००	
२	आमा समुहलाई सुरक्षित मातृत्व तथा सरसफाई कार्यक्रम	२	३००००	
३	महिलाहरुलाई महिला सशक्तीकरण तथा चेतना कार्यक्रम	३	३००००	
४	महिला हिंसा, लैङ्गीक विभेद सम्बन्धी तालिम ।	४	३००००	
५	सवै टोलका महिलाहरुलाई सहकारी व्यवस्थापन सम्बन्धी तालिम सञ्चालन ।	५	४७३४४	
६	महिलाहरुलाई कानुनी शिक्षा (सवै टोल)	६	४००००	

७	नेतृत्व विकास तालिम (सवै टोलको लागि)	७	३००००	
८	प्रजनन् स्वास्थ्य सम्बन्धी तालिम ।	८	३००००	
९	प्रजनन् स्वास्थ्य तथा सरसफाई तालिम ।	९	३००००	
१०	उद्घोषक तालिम ।	१०	४००००	
११	महिला हिंसा विरुद्ध तालिम ।	११	४००००	
१२	परियोजना प्रस्ताव तथा प्रतिवेदन लेखन तालिम	नगर स्तरीय	८००००	
	जम्मा		रु. ४५७३४४	

आर्थिक सिप विकास

क्र.स	योजना तथा कार्यक्रमहरु	वडा र स्थान	बजेट	कैफियत
१	महिलाहरुलाई होजेरी / डिजाईनर तालिम सञ्चालन ।	१	५००००	
२	कृषि वजारिकरण सिप विकास		३००००	
३	च्याउ खेति तालिम	३	२५०००	
४	मैन बत्ति तथा अगर्बत्ति बनाउने तालिम तथा सामग्री २५ जना	४	३००००	
५	वडा नं. ५ मा सवै टोल बस्तीलाई समेट्ने गरी गुडिया तालिम	५	३००००	
६	महिलाहरुलाई हाउस वायरिङ्ग तालिम	६	३००००	
७	बेत बासँ तालिम मुडा बनाउने	७	४००००	
८	ढकियाँ कढाई तालिम ।	८	३००००	
९	मैनबत्ती बनाउने तालिम ।	९	३००००	
१०	बेतबासँको मुडा बनाउने तालिम	१०	५००००	
११	अगर्बत्ती बनाउने तालिम ।	११	५००००	
	जम्मा		रु. ३९५०००	

१५ प्रतिशत बालबालिका तर्फ को बजेट

पुर्वाधार विकास रु. २८५३५१७

क्र.स	कार्यक्रमहरु	वडा र स्थान	बजेट (रु.)	कैफियत
१	खिम वहादुर शाह खानेपानी ट्यांक	११	१०००००	
२	आर्दश उ.मा.वि रातोडाडा खानेपानी ट्यांक	११	१०००००	
३	वौराहा स्कूल खानेपानी मुहान संरक्षण	३	५००००	
४	मा.वि फल्कापुरमा खानेपानी व्यवस्थापन	५	१०००००	
५	बनकट्टा स्कूल नर्लक निर्माण	४	३००००	
६	रनियापुर स्कूल नर्लक निर्माण	४	३००००	
७	प्रावि टिकलिगढ कुवा र नर्लक	६	५००००	
८	निमावि बनगाँउ खानेपानी ट्यांक	७	१०००००	
९	श्री बाल उदय निमावि कुवा र नर्लक	३	५००००	
१०	मावि सोनपुर खानेपानी नर्लक	२	३००००	
११	बाल तारा पलास्टिक ट्यांक शौचालयमा	६	३००००	
१२	वौराहा स्कूलमा बालविकास सामग्री र पिङ, चिप्लेटि	३	४००००	

१३	सितलापुर स्कूलमा बालविकास सामाग्री र पिङ्ग, चिप्लेटि	३	४००००	
१४	खिम वहादुर शाह मा.वि बालविकास सामाग्री	११	४००००	
१५	दुमदुमा प्रा.वि मा बालविकास सामाग्री	९	४००००	
१६	मदरसा क बालविकास सामाग्री	११	४००००	
१७	मदरसा ख बालविकास सामाग्री	११	४००००	
१८	बाल उद्यान निर्माण ।	नगर स्तरीय	२०००००	
१९	सुर्य विनायक मावि निर्ति खेल मैदान मर्मत	१	१०००००	
२०	जनज्योति निमावि घुम्ना स्कूल खेल मैदान निर्माण	७	५००००	
२१	सोनपुर सामुदायिक स्वास्थ्य क्लीनिक	१	२५०००	
२२	नगर तथा वडा संजालका लागि आवश्यक भौतिक सामाग्री	नगर स्तरीय	३००००	
जम्मा			रु.१३१५०००	

क्षमता विकास

क.स	कार्यक्रमहरु	वडा र स्थान	बजेट (रु.)	कैफियत
१.	बाल मैत्री व्यवहार विषयक शिक्षक अभिमुखिकरण कार्यक्रम ।	नगर	५००००	
२.	नगर बाल संजाल नेतृत्व विकास तथा संजाल व्यवस्थापन तालिम	नगर	५००००	
३.	वडा संजाल क्षमता विकास तालिम	वडा	११००००	
४	बालवालिका लागि रेडियो कार्यक्रम	नगर	१५००००	
५	बाल श्रम तथा बाल बेचबिखन विरुद्ध सडक नाटक	वडा	५००००	
६	बाल श्रम विरुद्धको स्टिकर निर्माण तथा विवरण ।	नगर	५००००	
७	लागु औषध दुब्यसनी विरुद्ध स्कूल अभियान	वडा	७००००	
८	बाल हिंसा तथा विभेद विरुद्ध अविभावक सचेतना कार्यक्रम	नगर	५००००	
९	बाल मैत्री स्थानीय शासन विषयक स्वयंमसेविका अभिमुखिकरण कार्यक्रम ।	नगर	७००००	
१०	पुर्ण खोप वडा तथा नवजात शिशु सुरक्षा सचेतना कार्यक्रम	नगर	५००००	
११	बाल सहभागिता अभिवृद्धिका लागि सरोकारवाला निकाय अभिमुखिकरण ।	नगर	५००००	
१२	विद्यालय बाल अतिरिक्त क्रियाकलाप	वडा	२०००००	
१३	स्कूल सरसफाई कार्यक्रम	वडा	६८५१७	
जम्मा			रु.१०,१८५१७	

संस्थागत विकास

क.स	कार्यक्रमहरु	वडा र स्थान	बजेट (रु.)	कैफियत
१.	नगर बाल स्थिति पत्र ,बाल लागनि योजना ,एकिकृत बाल योजना निर्माण	नगर स्तरीय	१२००००	
२.	नगरबाल मैत्री स्थानीय शासन समिति व्यवस्थापन तथा अभिमुखिकरण कार्यक्रम ।	नगर स्तरीय	१०००००	
३.	नगरबाल संजाल निर्देशिका निर्माण	नगर स्तरीय	५००००	
४.	नगर बालमैत्री स्थानीय शासन शाखा व्यवस्थापन	नगर स्तरीय	५००००	

५	बालमैत्री नगर घोषणाका लागि सिकाइ भ्रमण	नगर स्तरीय	१०००००	
६	युवा संजाल विकास तथा व्यवस्थापन	नगर स्तरीय	१०००००	
जम्मा			रु.५२००००	

आर्थिक बर्ष २०७३ । २०७४ का लागि आन्तरिक अनुमानित बजेट तथा कार्यक्रम ।

आन्तरिक अनुदान तर्फको पुँजिगत अनुदान रु.५००००००।००
जग्गा खरिद डम्पीङ्ग साइट रु.१००००००।००
बाँकी रु. ४०००००।
३ प्रतिशत कन्टीन्जेन्सी रु. १२००००।००

वाँकि रकम रु. ३६६००००।००


१५ प्रतिशत बालबालिका तर्फ रु.५६२०००।००
१० प्रतिशत महिला तर्फ रु.३६६०००।००
१५ प्रतिशत लक्षित वर्ग तर्फ रु.५६२०००।००

पुर्वाधार विकास ६० प्रतिशत रु.१३९६६००।००

क्र.स	योजना तथा कार्यक्रमहरु	वडा र स्थान	बजेट	कैफियत
१.	उ.मा.वि फल्कापुर भवन निर्माण	५	६९६६००	
२.	गुर्जिहवा भुरीपुर जोड्ने पुल निर्माण ।	७	५०००००	
जम्मा			१३९६६००।००	

४० प्रतिशत प्रवर्द्धनात्मक रु. ९३१२००।००

क्र.स	योजना तथा कार्यक्रमहरु	वडा र स्थान	बजेट	कैफियत
१.	फोहर व्यवस्थापन का लागि ।	नगर स्तरीय	५०००००	
२.	डम्पीङ्ग साइड मर्मत ।	११	३०००००	
३.	बलामपुर राप्ती नदि नजिक प्रहरी विट ।	७	४००००	
४.	लमही हुलाक कार्यालय सामाग्री सहयोग ।	११	४००००	

५.	सामाजिक श्रोत तथा विपन्न नक्साङ्कन	नगर स्तरीय	३१२००	
६.	उत्कृष्ट वडा सम्मान तथा सहयोग	नगर स्तर	२००००	
	जम्मा		९३१२००१००	

१५ प्रतिशत बालवालिका तर्फ रु.५८२०००१००

क्र.स	योजना तथा कार्यक्रमहरु	वडा र स्थान	बजेट	कैफियत
१.	सोनपुर स्वास्थ्य चौकि प्रशुति सेवा विकास	२	१०००००	
२.	नर्ति खेल मैदान संरक्षण र विकास	१	१५००००	
३.	स्वयंसेविका सुरक्षित मातृत्व कार्यक्रम	नगर स्तरीय	१०००००	
४	बालकोष स्थापना	नगर स्तरीय	५००००	
५.	दलित बालवालिका का लागि शैक्षिक सामाग्री सहयोग	नगर स्तरीय	८००००	
६	हिमाल नि.मा.वि कम्पाउन्ड बाल निर्माण	२	१०२०००	
	जम्मा		रु.५८२०००१००	

१५ प्रतिशत लक्षित बर्ग तर्फ रु.५८२०००१००

क्र.स	योजना तथा कार्यक्रमहरु	वडा र स्थान	बजेट	कैफियत
१.	जातिय विभेद बिरुद्धका लागि कानुनी सहायता केन्द्र स्थापनाका लागि आवश्यक सामाग्री सहयोग ।	११	२०००००	
२	अन्तर्राष्ट्रिय जातिय विभेद उल्मुलन दिवस	नगर स्तरीय	४००००	
३	दलित लक्षित बर्ग बजेट सोध खोज तालिम	नगर स्तरीय	५००००	
४	दलित अधिकारमा आधारित शिक्षा (दलित युवाका लागि)	नगर स्तरीय	४००००	
५	माघि विशेष कार्यक्रम	नगर स्तरीय	६००००	
६	साहित्य पत्रकारीता तालिम	नगर स्तरीय	६००००	
७	अपाङ्ग सिपमुलक तालिम	नगर स्तरीय	६६०००	
८	मुस्लीम बर्गको क्षमता विकास	नगर स्तरीय	६६०००	
	जम्मा		रु.५८२०००१००	

१० प्रतिशत महिला तर्फ रु.३६८०००१०

क्र.स	योजना तथा कार्यक्रमहरु	वडा र स्थान	बजेट	कैफियत
१.	लमही प्रा.स्वा .केन्द्र ल्याब सामाग्री	११	२०००००	
२.	१६ दिने महिला हिंसा	नगर स्तरीय	२५०००	
३.	तीज विशेष कार्यक्रम	नगर स्तरीय	२५०००	
४.	नारी दिवस कार्यक्रम	नगर स्तरीय	२५०००	
५.	महिला नेतृत्व विकास तालिम	नगर स्तरीय	५००००	
६	गृहीणी महिला शैक्षिक तथा भौतिक सामाग्री	११	६३०००	
	जम्मा		रु.३६८०००१०	

निर्णय नं. ३: चालू आ.व. ०७२।०७३ को निम्न अनुसार केन्द्रिय अनुदान र आन्तरिक तर्फको पहिलो नगरपरिषद् बाट पारित योजना कार्यक्रम तथा बजेट लाई संशोधन गरि पारित गर्ने निर्णय गरियो ।

निर्णय नं. :- ४

यस लमही नगरपालिकाको कार्यालयले सेवा ग्राहिहरुलाई सेवा सुबिधा दिए वापत तपशिल बमोजिमको शिर्षकहरुमा निम्न बमोजिम सिफारिस दस्तुर ,शुल्क र कर मिति ०७२ साल माघ १ गते देखि लिने निर्णय गरियो ।

तपशिल :-

क्र.सं.	दस्तुर,शुल्क,तर्फ को शिर्षक :-	रु.	रकम अक्षरमा :-	कैफियत
१)	साधारण सिफारिस	१००।-	एक सय	
२)	टिकट बाफत	१०।-	दश	
३)	नागरिक्ता सिफारिस	१००।-	एक सय	
४)	नागरिक्ता फारम	५०।-	पचास	
५)	क)जन्म ,विवाह,बसाइ सराइ, मृत्यू	५०।-	पचास	
	ख) फारम	१०।-	दश	
६)	सरजमीन	२५०।-	दुइसय पचास	
७)	बिद्युत खानेपानी सिफारिस	१००।-	एक सय	
८)	बिद्युत खानेपानी फारम	७०।-	सत्तरी	
९)	पेन्सन सिफारिस स्वदेशी	३००।-	तिन सय	
१०)	पेन्सन सिफारिस भारत	१,०००।-	एक हजार	
११)	पेन्सन सिफारिस तेस्रो मुलुक	१,५००।-	एक हजार पाँच सय	
१२)	पेन्सन नामसारी स्वदेशी	३००।-	तिन सय	
१३)	पेन्सन नामसारी भारत	१,०००।-	एक हजार	
१४)	पेन्सन नामसारी तेस्रो	१,५००।-	एक हजार पाँच सय	
१५)	नकसा पास फारम	४००।	चार सय	
१६)	क) घर बाटो सिफारिस	६००।-	छ सय	
	ख)घर बाटो सिफारिस हाइवे र शहरी	१,०००।-	एक हजार	
	ग)गुठि जग्गा घर बाटो सिफारिस	१,०००।-	एक हजार	
	घ)चारकिल्ला सिफारिस	६००।-	छ सय	
	ङ)चारकिल्लासिफारिस वडा नं ११ ,साविक चैलाही २ च ,घ,ज	१,०००।-	एक हजार	
	च)घर सहितको घरबाटो सिफारिस प्रति लाखको	२००।	दुइ सय	
१७)	पेशा ब्यवसाय प्रमाण पत्र	१००।-	एक सय	
	घर नक्सापास पुस्तिका	२००।-	दुइ सय	
१८)	बकसपत्र सिफारिस(हालको)			
१९)	तिन पुस्ता भित्र शहरी क्षेत्र	२,०००।-	दुइ हजार	
२०)	तिन पुस्ता भित्र ग्रामिण क्षेत्र	१,३५०।-	एक हजार तिन सय पचास	

२१)	तिन पुस्ता बाहिर शहरी क्षेत्र	२,५००।-	दुइ हजार पाँच सय	
२२)	तिन पुस्ता बाहिर ग्रामिण क्षेत्र	१,५००।-	एक हजार पाँच सय	
	बकस पत्र सिफारिस शेष पछिका			
२३)	तिन पुस्ता भित्र	१,५००।-	एक हजार पाँच सय	
२४)	तिन पुस्ता बाहिर	२,०००।-	दुइ हजार	
२५)	जग्गा नामसारी सिफारिस शहरी क्षेत्र	३५०।-	तीन सय पचास	
२६)	जग्गा नामसारी सिफारिस ग्रामिण क्षेत्र	२५०।-	दुइ सय पचास	
२७)	जग्गा धनि प्रमाणपुर्जा मोठ श्रेष्ठामा फोटो टाँस	३५०।-	तीन सय पचास	
२८)	जग्गा धनि प्रमाणपुर्जा को प्रतिलिपि सिफारिस	१००।-	एक सय	
२९)	नाता प्रमाणित अन्य प्रयोजन	१५०।-	एक सय पचास	
३०)	अस्थायी बसोबास सिफारिस	१,०००।-	एक हजार	
	सम्बन्ध बिच्छेद राय सिफारिस	९००।-	नौ सय	
३१)	फरक फरक नाम एउटै हो भन्ने सिफारिस	१००।-	एक सय	
३२)	अंगीकृत नागरिक्ता सिफारिस	१,५००।-	एक हजार पाँच सय	
३३)	अंगीकृत नागरिक्ता फारम	१५०।-	एक सय पचास	
३४)	बैदेशिक प्रयोजनका लागी नाता प्रमाणित	१५००।	एक हजार पाँच सय	
३५)	जन्म मिति प्रमाणित	१,५००।-	एक हजार पाँच सय	
३६)	बिबाहित/अबिबाहित प्रमाणित	१,५००।-	एक हजार पाँच सय	
३७)	ठेगाना प्रमाणित	१,५००।-	एक हजार पाँच सय	
३८)	चारित्रिक प्रमाणित	१,५००।-	एक हजार पाँच सय	
३९)	स्थायी बसोबास सिफारिस	१,५००।-	एक हजार पाँच सय	
४०)	नाम फरक बैदेशिक प्रयोजन	१,५००।-	एक हजार पाँच सय	
४१)	साबिकको गा.वि.स.लाइ हालको न.पा.वडा नं. सिफारिस बैदेशिक प्रयोजन	१,५००।-	एक हजार पाँच सय	
४२)	कर किलिरियन्स	१,५००।-	एक हजार पाँच सय	
४३)	नामसारी सिफारिस तर्फ :-			
४४)	खानेपानी बिद्युत नामसारी सिफारिस	१००।-	एक सय	
४५)	टेलिफोन नामसारी सिफारिस	५००।-	पाँच सय	
४६)	घर नक्सा नामसारी सहरी क्षेत्र सिफारिस	१,५००।-	एकहजार पाँच सय	
४७)	घर नक्सा नामसारी ग्रामिण क्षेत्र सिफारिस	६००।-	छ सय	
४८)	घर निर्माण इजाजत नामसारि	३००।-	तिन सय	
४९)	ठेला रिक्सा दर्ता नामसारी	१५०।-	एक सय पचास	
५०)	पेशा व्यवसाय नामसारी	४००।-	चार सय	
५१)	उद्योग ठाउँ सारि	२,०००।-	दुइ हजार	
५२)	उद्योग नामसारि	३,०००।-	तिन हजार	
५३)	फर्म/पसल/उद्योग बन्द भएको सिफारिस	२५००।	दुइ हजार पाँच सय	

५४)	उद्योग/फर्म मा विद्युत जडान सिफारिस	८००१-	आठ सय	
५५)	ठेला रिक्साको नम्बर दिंदा	५०१-	पचास	
	मिलापत्र दस्तुर दुबै तर्फ बाट			
५६)	रकम असुली बिगो को प्रति सयकडा	१०%	१० प्रतिशत	
५७)	एकिकृत सम्पत्तिकरनगदी रसिदको प्रतिलिपी दिंदा	१५०१-	एक सय पचास	
५८)	मोही लगत कट्टा			
५९)	५ कट्टा सम्मको	७००१-	सात सय	
६०)	५ देखि १० कट्टा सम्मको	१,०००१-	एक हजार	
६१)	११ देखि १५ कट्टा सम्मको	१,१००१-	एक हजार एक सय	
६२)	१६ देखि १ बिगाह सम्मको	१,५००१-	एक हजार पाँच सय	
६३)	१ बिगाह १ कट्टा देखि ५बिगाह सम्म	२,०००१-	दुइ हजार	
६४)	५बिगाह १ कट्टा देखि १० बिगाह सम्म	२,५००१-	दुइ हजार पाँच सय	
६५)	१० बिगाह १ कट्टा देखि माथि	४,०००१-	चार हजार	
६६)	छुट जग्गा दर्ता सिफारिस	२,०००१-	दुइ हजार	१देखि ५कट्टा सम्म
६७)	सो भन्दा माथि छुट जग्गा दर्ता सिफारिस	३,५००१-	तिन हजार पाँच सय	
६८)	सुकुमवासी सिफारिस	१५०१-	एक सय पचास	
६९)	सुकुमवासी पुर्जा सिफारिस	२००१-	दुइ सय	
७०)	तीन पुस्ता बाहेक अपुताली सिफारिस	७,०००१-	सात हजार	
७१)	तिन पुस्ता भित्रका अपुताली सिफारिस	५,०००१-	पाँच हजार	
७२)	मदिरा डिलरको इजाजत सिफारिस	५,०००१-	पाँच हजार	
७३)	घर कायम सिफारिस			
७४)	पक्क घर १००० बर्ग फिट सम्म	१,५००१-	एक हजार पाँच सय	
७५)	पक्क घर १००१ बर्ग फिटदेखि माथि	२,५००१-	दुइ हजार पाँच सय	
७६)	क)कच्चि घर निर्माण कार्य सम्पन्न सिफारिस	१००१-	एक सय	
	ख) भूइ तल्ला (पहिलो)	४००१-	चार सय	
	ग) दोश्रो तल्ला	५००१-	पाँच सय	
	घ) तेश्रो तल्ला	६००१-	छ सय	
	ङ) चौथो तल्ला	७००१-	सात सय	
	च) सो भन्दा माथि	८००१-	आठ सय	
७७)	रुख कटान सिफारिस निजि जग्गामा बिक्रि	१००१-	एक सय	प्रति रुख
७८)	बिद्यालय सिफारिस			
७९)	प्रिप्राइमरी स्कूल दर्ता सिफारिस	२,०००१-	दुइ हजार	निजि तर्फ
८०)	प्राथमिक बिद्यालय थप कक्षा सञ्चालन	२,१००१-	दुइ हजार एक सय	
८१)	नि.मा.बि. बिद्यालय थप कक्षा सञ्चालन	२,२००१-	दुइ हजार दुइ सय	
८२)	मा.बि. बिद्यालय थप कक्षा सञ्चालन	२,५००१-	दुइ हजार पाँच सय	
८३)	उच्च मा.बि./टेक्निकल स्कूल सञ्चालन	५,०००१-	पाँच हजार	
८४)	कोचिङ्ग कक्षा	३,०००१-	तिन हजार	

८५)	अंशियार प्रमाणित	३५०१-	तिन सय पचास	
८६)	संघ संस्था बिधान दर्ता सिफारिस	१,०००१-	एक हजार	
८७)	उद्योग दर्ता सिफारिस :-			
८८)	साधारण मिल	२,०००१-	दुई हजार	
८९)	ठुलो मिल	६,५००१-	छ हजार पाँच सय	
९०)	साना होटल दर्ता	१,५००१-	एक हजार पाँच सय	
९१)	ठुला होटल एण्ड लज दर्ता	५,५००१-	पाँच हजार पाँच सय	
९२)	पसल दर्ता	२,५००१-	दुइ हजार पाँच सय	
९३)	सुन चाँदी पसल दर्ता साना	२,५००१-	दुइ हजार पाँच सय	
९४)	सुन चाँदी पसल दर्ता ठुला	५,५००१-	पाँच हजार पाँच सय	
९५)	गिफ्ट हाउस पसल दर्ता	२,५००१-	दुइ हजार पाँच सय	
९६)	भाँडा पसल दर्ता	३,५००१-	तिन हजार पाँच सय	
	टेन्टहाउस दर्ता	३५००१-	तिन हजार पाँच सय	
	टेन्टहाउस डि.जे. साउण्ड सर्भिस सहीत दर्ता	४,५००१-	चार हजार पाँच सय	
	ग्रील उद्योग दर्ता	५,५००१-	पाँच हजार पाँच सय	
९७)	टायर पंचर,रिसोल तथा बिक्रि बितरण	५,५००१-	पाँच हजार पाँच सय	
९८)	पेट्रोल पम्प दर्ता	१०,५००१-	दश हजार पाँच सय	
९९)	फिक्स चिमिन भट्टा दर्ता	२५,०००१-	पच्चीस हजार	
१००)	छापा खाना दर्ता साना	३,५००१-	तिन हजार पाँच सय	
१०१)	छापा खाना ठुला दर्ता	१०,०००१-	दश हजार	
१०२)	निर्माण ब्यवसायी दर्ता	५,०००१-	पाँच हजार	
१०३)	क) प्राइवेट हस्पिटल दर्ता	१५,०००१-	पन्ध्र हजार	
१०४)	ख) मेडिकल दर्ता	१,५००१-	एक हजार पाँच सय	
१०५)	श: मिल दर्ता	१०,०००१-	दश हजार	
१०६)	फर्निचर दर्ता	५,०००१-	पाँच हजार	
१०७)	डेरी उद्योग दर्ता	३,५००१-	तीन हजार पाँचसय	
१०८)	पाउरोटि उद्योग दर्ता	३,५००१-	तीन हजार पाँच सय	
१०९)	आइसक्रिम उद्योग दर्ता	३,५००१-	तिन हजार पाँचसय	
११०)	फर्म दर्ता तर्फ :-			
१११)	कृषि फर्म तरकारी तथा बिउ बिजन	१,०००१-	एक हजार	
११२)	बङ्गूर पालन फर्म	१,०००१-	एक हजार	
११३)	गाइ ,भैसी पालन फर्म	१,०००१-	एक हजार	
११४)	साना कुखुरा फर्म	५००१-	पाँच सय	
११५)	माछा पालन फर्म	२,५००१-	दुइ हजार पाँच सय	
११६)	ठुला कुखुरा फर्म हयाचरि उद्योग	१०,०००१-	दशहजार	
११७)	खानेपानी तथा जुस फैक्ट्री उद्योग	१०,०००१-	दश हजार	
११८)	ग्याँस डिलर	५,५००१-	पाँच हजार पाँच सय	
११९)	ग्याँस उद्योग दर्ता	२५,०००१-	पच्चीस हजार	
१२०)	हाईवेयर पसल दर्ता	५,०००१-	पाँच हजार	
१२१)	दोहोरी साँभू दर्ता	३,०००१-	तिन हजार	

१२२	टाइपिङ्ग ,कम्प्युटर तथा भाषा प्रशिक्षण केन्द्र	३,०००।-	तिन हजार	
१२३	निजि क्षेत्रका क्याम्पस	५,०००।-	पाँच हजार	
१२४	तालिम तथा अनुशन्धान केन्द्र	३,०००।-	तिन हजार	
१२५	उद्यमी समूह दर्ता	५००।-	पाँच सय	
१२६	उद्यमी समूह नबिकरण	३००।-	तीन सय	
१२७	प्रमाण पत्र प्रतिलिपी	१२५।-	एक सय पचिस	
१२९	कन्सलटेन्सि दर्ता	४,०००।-	चार हजार	
१३०	कन्सलटेन्सि नबिकरण	२,५००।-	दुइ हजार पाँच सय	
१३१	मूल्याङ्कन तर्फ :-			
१३२	सम्पत्ति मूल्याङ्कन १०लाख सम्मको	३,५००।-	तिन हजार पाँच सय	
१३३	सम्पत्ति मूल्याङ्कन ४०लाख सम्मको	५,०००।-	पाँच हजार	
१३४	सम्पत्ति मूल्याङ्कन ७०लाख सम्मको	८,०००।-	आठ हजार	
१३५	सम्पत्ति मूल्याङ्कन ७१लाख देखि माथिको	१५,०००।-	पन्ध्र हजार	
१३६	आयश्रोत सिफारिस दस्तुर			
१३७	५० हजार सम्मको	२००।-	दुइ सय	
१३८	१ लाख देखि ३ लाख सम्मको	७००।-	सात सय	
१३९	३लाख देखि ५ लाख सम्मको	१,०००।-	एक हजार	
१४०	५लाख देखि १० लाख सम्मको	२,०००।-	दुइ हजार	
१४१	१०लाख देखि माथि प्रति लाख को	३००।-	तिन सय	
१४२	ठेक्का पट्टा लाइसेन्सको लागी सिफारिस			
	क) क श्रेणी	५,०००।-	पाँच हजार	
	ख) ख श्रेणी	४,०००।-	चार हजार	
	ग) ग श्रेणी	३,०००।-	तिन हजार	
	घ) घ श्रेणी	२,०००।-	दुइ हजार	
१४३	ठेक्का पट्टा लाइसेन्सको नबिकरण सिफारिस			
	क) क श्रेणी	४,०००।-	पाँच हजार	
	ख) ख श्रेणी	३,०००।-	चार हजार	
	ग) ग श्रेणी	२,०००।-	तिन हजार	
	घ) घ श्रेणी	१,०००।-	दुइ हजार	
१४४	घडेरी प्लटिङ्गमा नयाँ बाटो खोल्न लगत कट्टा गर्दा सिफारिस			
	क)० देखि १० धुर सम्म	१,०००।-	एक हजार	
	ख)१०धुर देखि २ कट्टा सम्म	४,०००।-	चार हजार	
	ग)२ कट्टा देखि ३ कट्टा सम्म	६,०००।-	छ हजार	
	घ)३ कट्टा देखि ५ कट्टा सम्म	८,०००।-	आठ हजार	
	ङ)५ कट्टा देखि १० कट्टा सम्म	१०,०००।-	दश हजार	
	च)१० कट्टा देखि माथि	१४,०००।-	चौध हजार	
१४५	मालपोत असुली तर्फ :-			

	शहरी क्षेत्र साविक चैलाही वार्ड नं.२/घ,ड,च,छ,ज,	१००।-	एक सय	प्रतिधुर १० धुर सम्म
	शहरी क्षेत्र साविक चैलाही वार्ड नं.२/घ,ड,च,छ,ज,	प्रति कठ्ठा	एक सय पचास	११धुर माथि सबैको
	राजमार्ग क्षेत्र राजमार्ग ले छोएको दायौं बायाँ ५० मिटर सम्मकोअर्जुनखोला देखि सिंगेखोलासम्म	१५०।-	एकसय पचास	प्रतिकठ्ठा
	ग्रामिण क्षेत्र न्यूनतम १कठ्ठा	२०।-न्यूनतम	बीस	
	१ कठ्ठा भन्दा माथि प्रति कठ्ठा (ग्रामिण क्षेत्र)	१५।-प्रति कठ्ठा	पन्ध्र	सबै किसिमको
१४६	पहाडी क्षेत्र तर्फ :-			
	न्यूनतम १ कठ्ठा	५।-	पाँच	
	१ कठ्ठा भन्दा माथि प्रति कठ्ठा	१०।	दश	
१४७	नदि कटान क्षेत्र प्रति कठ्ठा	१।	एक रुपैया	
सि.नं.	विवरण :-	वार्षिक कर रकम रु.		कैफियत
१)	मासु बिक्रिपसलराँगाखसिकुखुरा बंगुरमाछाठुला	रु.१,५००।-	एक हजार पाँच सय	
	मासु बिक्रि पसल (राँगा,खसि, कुखुरा, बङ्गुर, भेडा, माछा) साना पसल	रु.५००।-	पाँच सय	
२)	राँगा, भैसि, खसि, बोका बिक्रि गर्नल्याउनेप्रति गोटा	रु. ५०।-	पचास	
३)	भिडियो तथा मिक्सिङ्ग, क्यासेट रिकर्डर तथा प्लेयर आदिको थोक बिक्रेता	रु.१,०००।-	एक हजार	
४)	सुन चाँदी व्यवसाय ठुला पसल	रु.३,२००।-	तीन हजार दुइ सय	
५)	सुन चाँदी व्यवसाय साना पसल	रु.१,०००।-	एक हजार	
६)	चुरोट थोक बिक्रेता	रु.२,५००।-	दुइ हजार आठ सय	
	मदिरा थोक बिक्रेता	रु.३,०००।-	तिन हजार	
	हलका पेय पदार्थ थोक बिक्रेता	रु.२,०००।-	दुइ हजार	
७)	मदिरा खुद्रा बिक्रेता	रु.१,०००।-	एक हजार	
८)	हलका पेय पदार्थ खुद्रा बिक्रेता	रु.१,०००।-	एक हजार	
९)	चुरोट मदिरा खुद्रा दुबै बिक्रेता	रु.२,०००।	दुई हजार	
१०)	इलेक्ट्रीकल, इलेक्ट्रोनिक थोक बिक्रेता	रु.१,०००।-	एक हजार	
११)	इलेक्ट्रीकल, इलेक्ट्रोनिक खुद्रा बिक्रेता	रु.९००।-	नौ सय	
१२)	निर्माण सामग्री हार्डवेयर पसल छड, सिमेण्ट, कर्कटपाता सहित डिलर	रु.५,०००।-	पाँच हजार	
१३)	निर्माण सामग्री हार्डवेयरपसलप्लाइउड, सिसा कार्पेट, फेम, सहित डिलर	रु.३,०००।-	तीन हजार	

	छड़,सिमेण्ट मात्र बिक्रि पसल ग्रामिण बजार	रु.२,०००।-	दुइ हजार	
१४)	कपडा पसल ठुला	रु.२०००।-	दुइ हजार	
	सिरक डसना निर्माण गर्ने	रु.१,०००।-	एक हजार	
	सुइटर तथा सल बुन्ने होजियारी उद्योग	रु.१०००।-	एक हजार	
१५)	कपडा पसल साना	रु.१,०००।-	एक हजार	
	तयारी पोशाक फेन्सि पसल	रु.१,०००।-	एक हजार	
	तयारी पोशाक फेन्सि पसल चप्पल , जुता	रु.१,०००।-	एक हजार	
	जुता ,चप्पल बिक्रि शु सेन्टर	रु.८००।-	आठ सय	
१६)	खाद्यान्न,किरान,मदिरा,हल्कापेय,ग्याँससहितकोडिलर	रु.३,५००।-	तीन हजार पाँच सय	
१७)	खाद्यान्न ,किराना ,मदिरा,हल्कापेय, पदार्थ डिलर	रु.३,५००।-	तीन हजार पाँच सय	
१८)	गल्ला पसल	रु.४,०००।-	चार हजार	
१९)	तरकारी पसल	रु.५००।-	पाँच सय	
	तरकारी डिलर	रु.१,०००।-	एक हजार	
२०)	साइकल रिक्सा मर्मत तथा बिक्रि ठुलो	रु.१,०००।-	एक हजार	
	साइकल रिक्सा मर्मत तथा बिक्रि साना	रु.५००।-	पाँच सय	
२१)	मोटर साइकल बिक्रेता डिलर	रु.२५००।-	दुइ हजार पाँच सय	
२२)	मोटर साइकल मर्मत पसल	रु.१,०००।-	एक हजार	
२३)	इन्जिनियरिङ्ग सेवा	रु.२,५००।-	दुइ हजार पाँच सय	
२४)	डाक्टर /चिकित्सक,वकिल,	रु.२,२००।-	दुइ हजार दुइ सय	
२५)	नापी सेवा,बिमा एजेण्ट,पशुचिकित्सक	रु.१,०००।-	एक हजार	
२६)	ड्राइभिङ्ग सेन्टर	रु.१,२००।-	एक हजार दुइ सय	
२७)	अधिवक्ता नोटरी पब्लिक समेत भएको	रु.१,८००।-	एक हजार आठ सय	
२८)	अधिवक्ता	रु.१,०००।-	एक हजार	
२९)	स्थानीय भवन निर्माण कर्मी	रु.७००।-	सात सय	
३०)	लेखापरिक्षक क वर्ग	रु.२,२००।-	दुइ हजार दुइ सय	
	लेखापरिक्षक ख वर्ग	रु.२,०००।-	दुइ हजार	
	लेखापरिक्षक ग वर्ग	रु.१,५००।-	एक हजार पाँच सय	
	लेखापरिक्षक घ वर्ग	रु.१,२००।-	एक हजार दुइ	

			सय	
३१)	अनुशुन्धानकर्ता तथा परामर्शदाता	रु.१,०००१-	एक हजार	
३२)	कविराज	रु.९००१-	नौ सय	
३३)	दन्त चिकित्सक	रु.१,२००१-	एक हजार दुइ सय	
३४)	कम्प्यूटर एनालिष्ट तथा प्रोग्रामर	रु.१,८००१-	एक हजार आठ सय	
३५)	सामान दुवानीकर्ता तथा कम्पनी	रु.२,०००१-	दुइ हजार	
३६)	नगरपालिका प्रधान कार्यालय भएको निर्माण			
	क वर्ग निर्माण व्यवसायी	रु.५,०००१-	पाँच हजार	
	ख वर्ग निर्माण व्यवसायी	रु.४,०००१-	चार हजार	
	ग वर्ग निर्माण व्यवसायी	रु.३,०००१-	तिन हजार	
	घ वर्ग निर्माण व्यवसायी	रु.२,०००१-	दुइ हजार	
३७)	शस बनाउने	रु.५००१-	पाँच सय	
३८)	आइसक्रिम बनउने	रु.१,०००१-	एक हजार	
३९)	बोरा उधोग	रु. ५००१-	पाँच सय	
४०)	पाउरोटी / भुजा / नमकिन उधोग	रु.१,५००१-	एक हजार पाँच सय	
४१)	गार्मेन्ट उधोग	रु.१,०००१-	एक हजार	
४२)	पुरिया घर मरमसला प्याकिङ्ग गर्ने	रु.८००१-	आठ सय	
४३)	टेलर ठुला	रु.१,२००१-	एक हजार दुइ सय	
४४)	टेलर साना	रु. ५००१-	पाँच सय	
४५)	सिलाई (सुटिडसटिङ्ग समेत)	रु.१,५००१-	एक हजार पाँच सय	
४६)	जुत्ता निर्माण तथा मर्मत उधोग	रु.२००१-	दुई सय	
४७)	ग्याँस वयल्डीङ्ग	रु.१,०००१-	एक हजार	
४८)	कोइला उधोग / डिपो	रु.६,०००१-	छ हजार	
४९)	स: मिल ठुलो	रु.३,०००१	तीन हजार	
	स: मिल सानो	रु.२,०००१	दुइ हजार	
५०)	फर्निचर उधोग काठ/स्टिल / आलमुनियम	रु.४,५००१	चार हजार पाँच सय	
	बिक्रि डिपो	रु.४,५००१-	चार हजार पाँच सय	
५१)	ग्याँस उधोग	रु.२५,०००१-	पच्चीस हजार	
	ग्याँस डिलर	रु.२,५००१-	दुइ हजार पाँच सय	

५२)	खनिज उद्योग :खनिज उत्खनन वा प्रशोधन गर्ने उद्योग व्यवसायमा	रु.६,०००।-	छ हजार	
५३)	होटल एण्ड लज	रु.१,५००।-	एक हजार पाँच सय	
५४)	होटल,रेष्टुरेण्ट, खाना नास्ता मात्र	रु.१,०००।-	एक हजार	
५५)	चिया होटल	रु.५००।-	पाँच सय	
५६)	चिया साना होटल	रु.२००।-		
५७)	खाना, नास्ता हल्का पेय पदार्थ मात्र होटल	रु.९००।-	नौ सय	
५८)	सेवा उद्योग : छापाखाना	रु.५,०००।-	पाँच हजार	
५९)	स्क्रीन प्रिन्ट	रु.१,५००।-	एक हजार पाँच सय	
६०)	निर्माण उद्योग :पुल,रोपवे,रेलवे,ट्रलिवस, फेलाइड, बृज तथा औद्योगिक व्यापारीक एवं आवास कम्प्लेक्स आदी निर्माण गरि संचालन गर्ने उद्योग	रु.८,०००।-	आठ हजार	
६१)	निजी क्षेत्रका टेलिफोन,फ्याक्स सेवा, फोटोकपी, मोबाइल फोन आइएडी, एसटिडी,इमेल,इन्टरनेट,रेडियो पेजिड	रु.१,२००।-	एक हजार दुई सय	
६२)	कुरियर सेवा	रु.५००।-	पाँच सय	
६३)	छपाई तथा प्रकाशन गृह (पत्रिका)	रु.२,५००।-	दुई हजार पाँच सय	
	पत्रपत्रिका बितरक डिलर(एजेन्ट)	रु.५००।-	पाँच सय	
६४)	निजी क्षेत्रबाट संचालित टेलिफोन सेवा प्रदायक	रु.१,०००।-	एक हजार	
६५)	मोबाइल फोन सेवा प्रदायक कम्पनि	रु.१५,०००।-	पन्ध्र हजार	
६६)	इन्टरनेट सेवा प्रदायक कम्पनि	रु.१,५००।-	एक हजार पाँच सय	
६७)	टेलिफोन तथा मोबाइल फोन टावर	रु.५,०००।-	पाँच हजार	
६८)	एफ एम रेडियो ५०० वाट्स सम्म	रु.१,०००।-	एक हजार	
६९)	भिडियो प्रत्यक्ष प्रसारण च्यानलहरु	रु.३,०००।-	तीन हजार	
	डिसहोम बिक्रि डिलर	रु.१,५००।-	एक हजार पाँच सय	
७०)	वित्तीय सेवा			
७१)	आर्थिक कारोबार समेत गर्ने वित्तीय कम्पनिको मुख्य कार्यालय	रु.१०,०००।-	दश हजार	
७२)	वित्तीय कम्पनी शाखा कार्यालय	रु.३,५००।-	तीन हजार पाँच सय	
७३)	बीमा कम्पनी	रु.४,०००।-	चार हजार	
७४)	विदेशी मुद्रा सटही	रु.३,०००।-	तीन हजार	

७५)	धितोपत्र कारोबार	रु.३,०००।-	तीन हजार	
७६)	सहकारी बैंक	रु.१,०००।-	एक हजार	
७७)	नेपाल राष्ट्र बैंकबाट स्वीकृत प्राप्त क श्रेणीका वाणिज्य बैंकहरु	रु.५,०००।-	पाँच हजार	
७८)	नेपाल राष्ट्र बैंकबाट स्वीकृत प्राप्त ख श्रेणीका वाणिज्य बैंकहरु	रु.३,०००।-	तीन हजार	
७९)	नेपाल राष्ट्र बैंकबाट स्वीकृत प्राप्त ग श्रेणीका वाणिज्य बैंकहरु	रु.२,५००।-	दुई हजार पाँच सय	
८०)	स्वास्थ्य सेवा			
८१)	गैर सरकारी अस्पताल	रु.८,०००।-	आठ हजार	
८२)	नर्सिङ होम/सामुदायिक हस्पिटल	रु.५,०००।-	पाँच हजार	
८३)	क्लिनिक तथा ल्याव	रु.४,५००।-	चार हजार पाँच सय	
८४)	डेन्टल हस्पिटल	रु.४,५००।-	चार हजार पाँच	
८५)	औषधी व्यवसाय			
क	औषधी व्यवसाय डिलर	रु.५,०००।-	पाँच हजार	
ख	औषधी व्यवसाय खुद्रा(मेडिकल)	रु.२,०००।-	दुई हजार	
८६)	अन्तराष्ट्रिय गैरसरकारी संस्था	रु.५,०००।-	पाँच हजार	
८७)	निजी विद्यालय तर्फ वार्षिक कर			
क	निजी स्कुल क्याम्पस	रु.४,०००।-	चार हजार	
ख	अनुसन्धान केन्द्र	रु.३,०००।-	तीन हजार	
ग	तालिम केन्द्र	रु.२,५००।-	दुई हजार पाँच सय	
घ	ट्यूसन/कोचिङ सेन्टर	रु.२,०००।-	दुई हजार	
क	मा.वि. तहमा	रु.२,०००।-	दुई हजार	
ख	उच्च मा.वि.सम्म	रु.३,५००।-	तीन हजार पाँच सय	
ग	तयारी कक्षा	रु.१,०००।-	एक हजार	
८८)	मर्मत संभार सेवा			
८९)	हेभीइक्विपमेन्ट बस,ट्रक कार ,मोटरसाइकल,टेम्पो,ट्रेक्टर, मर्मत केन्द्र	रु.३,५००।-	तीन हजार पाँच सय	
९०)	रेडियो,टिभी,घडी,प्रेसरकुकर ,हिटर,टेलिफोन सेट,विधुत सामाग्री मर्मत केन्द्र	रु.१,०००।-	एक हजार	
९१)	टायर ,रिसोलिड	रु.३,०००।-	तीन हजार	
९२)	टायर मर्मत	रु.१,५००।-	एक हजार पाँचसय	
९३)	अन्य सेवा			
९४)	विज्ञापन सेवा	रु.१,३००।-	एक हजार तीन सय	
९५)	वैदेशिक रोजगार सेवा	रु.१५,०००।-	पन्ध्र हजार	
९६)	मनि ट्रान्सफर/चेन्जर	रु.१,०००।-	एक हजार	

९७)	स्वदेशी रोजगार सेवा प्रधान कार्यालय	रु.१,५००।-	एक हजार पाँच	
९८)	सेक्रेटेरियल सेवा	रु.१,५००।-	एक हजार पाँचसय	
९९)	हाउजिडकम्पनी तथा घरजग्गा खरीद विक्रि	रु.५,०००।-	आठ हजार	
१००)	ब्यूटीपार्लर	रु.५००।-	पाँच सय	
१०१)	ड्राइक्लीनर्स	रु.१,०००।-	एक हजार	
१०२)	कस्मेटिक व्यवसाय तर्फ			
१०३)	थोक विक्रेता	रु.१,२००।-	एक हजार दुई सय	
१०४)	खुद्रा विक्रेता	रु.८००।-	आठ सय	
१०५)	सैलुन व्यवसाय सफाई कर	रु.५००।-	पाँच सय	
१०६)	साइनबोर्ड बनाउने पेन्टिड सेवा	रु.१,०००।-	एक हजार	
	गाडि मोटर पेन्टर	रु.१,५००।	एक हजार पाँच सय	
१०७)	डिजिटल ब्यानर हाउस	रु.१,५००।-	एक हजार पाँच सय	
१०८)	गिफ्ट हाउस	रु.१,०००।-	एक हजार सय	
१०९)	फलफुल ,जुस व्यवसाय डिलर	रु.२,०००।-	दुई हजार	
११०)	फलफुल जुस व्यवसाय खुद्रा	रु.१,०००।-	एक हजार	
१११)	फलफुल पसल ठेला ब्यबसायी	रु.५००।-	पाँच सय	
११२)	चाट,फुल्की,अण्डा,छोला समोसा विक्रि ठेला	रु.५००।-	पाँच सय	
११३)	खोटो व्यवसाय	१,२००।-	एक हजार दुई सय	
११४)	सिसा,प्लाइउड विक्रेता	१,२००।-	एक हजार दुई सय	
११५)	भाडाकुँडा विक्रेता	१,०००।-	एक हजार	
११६)	भाडाकुँडा विक्रेता डुलुवा ब्यापारी	५००।-	पाँच सय	
११७)	फर्निचर,स्टिल,काठ,विक्रेता	२,०००।-	दुई हजार	
११८)	केबुल,नेटवर्किड	३,०००।-	तीन हजार	
११९)	ईट्टा उधोग			
क	चिम्नी ईट्टा	१०,०००।-	दश हजार	
	चिम्नी इट्टा उधोग विक्री डिपो	१,५००।	एक हजार पाँच सय	
ख	भीगटी, भुसे, इटा टायल	६,०००।-	छ हजार	
	भुसे इट्टा उधोग विक्री डिपो	१,२००।	एक हजार दुई सय	
१२०)	एग्रो सेन्टर	१,५००।-	एक हजार पाँच	

			सय	
	कुखुरा,माछा,बंगुर, गाई,भैसी दाना बिक्री डिलर	१,५००।	एक हजार पाँचसय	
	कुखुरामाछा,बंगुर,गाई,भैसीदाना तथाचल्ला बिक्री	२,५००।	दुइ हजार पाँचसय	
१२१)	पुस्तक तथा स्टेशनरी थोक बिक्रेता	१,५००।-	एक हजार पाँच सय	
१२२)	पुस्तक तथा स्टेशनरी खुद्रा बिक्रेता	१,०००।-	एक हजार	
१२३)	मोटर पार्टस बिक्री	१,२००।-	एक हजार दुई सय	
१२४)	मोटर साइकल पार्टस बिक्री वर्कसप	१,०००।-	एक हजार	
१२५)	इन्जिनरेरिड खरात मसिन सहित	२,५००।-	दुइ हजार पाँच सय	
१२६)	बडी बिल्डर्स	२,०००।-	दुई हजार	
१२७)	कवाडी बिल्डर्स	१,५००।-	एक हजार पाँच सय	
१२८)	चार पाङ्ग्रे गाडी	१०,०००।	दश हजार	
१२९)	मोटरसाइकल	१,२००।-	एक हजार दुई सय	
१३०)	पावरटिलर बिक्री डिलर	१,०००।	एक हजार	
१३१)	गाडीको टायर बिक्रेता	२,०००।	दुइ हजार	
१३२)	गाडीको ब्याट्री बिक्रेता	१,५००।-	एक हजार पाँच सय	
१३३)	आयल डिलर्स (पम्पहाउस)			
१३४)	डिजल	५,०००।-	पाँच हजार	
१३५)	डिजल /पेट्रोल	७,०००।-	सात हजार	
१३६)	पेट्रोल	५,०००।-	पाँच हजार	
१३७)	मट्टीतेल	५००।-	पाँच सय	
१३८)	कलर ल्याव बार्षिक	२,०००।-	दुइ हजार	
१३९)	फोटो स्टुडियो	१,०००।	एक हजार	
१४०)	घडी ,रेडियो ,बिक्री पसल	१,०००।	एक हजार	
१४१)	टि.भी. फिज,पंखा,बिक्री	२,०००।	दुइ हजार	
१४२)	जडीबुटी खरीद बिक्री	१,५००।	एक हजार पाँच सय	
१४३)	डेरी उधोग ठुलो	१,०००।	एक हजार	
	डेरी उधोग सानो	५००।	पाँच सय	

१४४)	मिनरल वाटर उद्योग	३,०००।	तीन हजार	
१४५)	नर्सरी उद्योग/पुष्प खेती	१,०००।	एक हजार	
१४६)	मोबाइल बिक्री डिलर	३,०००।	तीन हजार	
१४७)	मोबाइल विक्रेता ठुलो	१,०००।	एक हजार	
	मोबाइल विक्रेता साना	५००।	पाँच सय	
	मोबाइल मर्मत केन्द्र	५००।	पाँच सय	
	कम्प्युटर इन्स्टिच्युट	२,०००।	दुइ हजार	
	कम्प्युटर बिक्री केन्द्र	२,५००।	दुइ हजार पाँच सय	
	कम्प्युटर बिक्री तथा मर्मत केन्द्र	२,५००।	दुइ हजार पाँच सय	
	लोक दोहोरी साँभू वार्षिक कर	५००।	पाँच सय	
	टेन्ट हाउस	२,०००।	दुइ हजार	
	टेन्ट हाउस डिजे साउण्ड सहित	१,५००।	एक हजार पाँच सय	
१५२)	ग्रिल उद्योग फलाम /अलमुनियम,स्टिल	२,५००।	दुइ हजार पाँच सय	
	ग्रिल उद्योग खरात मेशिन सहितको	३,०००।	तिन हजार	
१५३)	ग्रिल उद्योग,ट्रली निर्माण,सहित	३,०००।	तीन हजार	
१५४)	गरगहना ग्यारेन्टेड पसल	५००।	पाँच सय	
१५५)	ढाबली	५००।	पाँच सय	
१५६)	चशमा पसल	१,०००।	एक हजार	
१५७)	भाडाका सवारी कार जीप	५००।	पाँच सय	
१५८)	भाडाको टेम्पो	५००।	पाँच सय	
१५९)	भाडाको मिनी बस	७००।	सात सय	
१६०)	निजी कार,टेम्पो ,मिनी बस	१,०००।	एक हजार	
१६१)	स्कुटर ,मोटरसाइकल तथा अन्य सवारी साधन	१२५।	एक सय पच्चीस	
१६२)	ठेला गाडा तथा रिक्सा	५०।	पचास	
१६३)	ट्रेक्टर	६००।	छ सय	
१६४)	पार्किङ शुल्कको दर			
१६५)	न.पा.ले आफै व्यवस्थित गरेको पार्कमा प्रति	१०।	दश	सवारी साधन पटके
१६६)	पटके सवारी कर			
१६७)	निजी तथा भाडाका बस ,ट्रक र ट्रेक्टर	२०।	बीस	
१६८)	मिनी बस	१०।	घश	
१६९)	निजी तथा भाडाका कार र टेम्पो	५।	पाँच	
१७०)	अन्य सवारी साधन	५।	पाँच	

१७१)	मनोरञ्जन कर वार्षिक			
क)	सिनेमा हल हरु	२,५००।	दुइ हजार पाँच सय	
	जादु, सर्कस,चटके	५००।	पाँच स	
१७२)	भरुवा बन्दुक लाइसन नविकरण	१,०००।	एक हजार (पटके)	
१७३)	पान पसल	२००।	दुइ सय	
१७४)	स्टील दराज ,बाकस निर्माण	१,२००।	एक हजार दुइ सय	
	बाकस निर्माण	८००।	आठ सय	
	स्टील दराज ,बाकस बिक्री कक्ष	८००।	आठ सय	
	बाकस बिक्री डिलर	५००।	पाँच सय	
१७५)	राइस एण्ड आयल मिल	५,०००।	पाँच हजार	
१७६)	राइस एण्ड चिउरा मिल	५,०००।	पाँच हजार	
१७७)	साना राइस मिल (कुटानी ,पिसानी)	१,०००।	एक हजार	
१७८)	तेल पेलानी मिल	८००।	एक हजार	
१७९)	बेसार,मसला पिसानी,	५००।	पाँच सय	
१८०)	रिक्सा ,ठेला नविकरण	१००।	एक सय	
१८१)	अटो मोबाइल,मोविल ग्रिस	१,०००।	एक हजार	
१८२)	होर्डिङ्ग बोर्ड,वाल पेन्टिङ्ग,व्यापारिक,प्र.			
क.	२० व.फू.सम्म	७५०।	सात सय पचास	
ख.	४० व.फू. सम्म	१,०००।	एक हजार	
ग.	६० व.फू.सम्म	१,५००।	एक हजार पाँच सय	
घ.	८० व.फू.सम्म	२,३५०।	दुइ हजार तीन सय पचास	
ङ	सो भन्दा माथि	३,५००।	तीन हजार पाँच सय	
च.	साना किसिमका प्रचार ४ व.फू.सम्म	४५०।	चार सय पचास	
छ	सार्वजनिक स्थानमा व्यानर प्रति मिटर १५ दिनसम्म प्रतिदिन	७।	सात मात्र	
ज.	एक मिटर १ व.फू.सम्मको विज्ञापन १ महिना भन्दा बढी प्रतिदिन	२।	दुई	
झ.	प्रत्येक विधुत पोलमा प्रति व.मी. प्रति महिना	१२।	बाह्र	

१८३)	ह्याचरी	३,०००।	तीन हजार	
१८४)	कुखुरा पालन ५०० सम्म	२५०।	दुई सय पचास	
१८५)	कुखुरा पालन ५०० देखि १००० सम्म	५००।	पाँच सय	
१८६)	कुखुरा पालन १००० देखि २५०० सम्म	१,०००।	एक हजार	
१८७)	कुखुरा पालन २५०० देखि ५००० सम्म	१,५००।	एक हजार पाँच सय	
१८८)	कुखुरा पालन ५००० देखि माथि	२,०००।	दुई हजार	
१८९)	माछा पालन १ हेक्टर मुनि का पोखरी भएका	१,०००।	एक हजार	
१९०)	माछा पालन १ हेक्टर माथि पोखरी रहेका पोखरी को प्रति हेक्टर	१,०००।	एक हजार	
१९१)	शहकारी	५००।	पाँच सय	
१९२)	शिलाइ मेशिन तथा पार्ट पुर्जा बिक्रि बितरण गर्ने पशल	१,५००।-	एक हजार पाँच सय	
१९३)	खानेपानी तथा भवन निर्माण का लागी पानी बितरण गर्ने टयांकर ब्यवसाय	१,५००।-	एक हजार पाँच सय	
१९४)	अटो रिक्सा बिक्री डिलर	३,०००।	तीन हजार	

क्र.सं.	विवरण	एकूकित सम्पत्ति कर लागने दर विवरण
१	रु. १ देखि २ लाख सम्म	२०।००
२	रु. २ लाख १ देखि ३ लाख सम्म	४०।००
३	रु.३ लाख १ देखि ४ लाख सम्म	६५।००
४	रु.४ लाख १ देखि ५ लाख सम्म	७०।००
५	रु. ५ लाख १ देखि ६ लाख सम्म	१००।००
६	रु. ६ लाख १ देखि ७ लाख सम्म	१३०।००
७	रु. ७ लाख १ देखि ८ लाख सम्म	१४५।००
८	रु. ८ लाख १ देखि ९ लाख सम्म	१५०।००
९	रु. ९ लाख १ देखि १० लाख सम्म	१८०।००
१०	रु. १० लाख १ देखि १२ लाख सम्म	२००।००
११	रु. १२लाख १ देखि १४ लाख सम्म	२५०।००
१२	रु.१४ लाख १ देखि १६ लाख सम्म	२६५।००
१३	रु.१६ लाख १ देखि १८ लाख सम्म	२८०।००
१४	रु.१८ लाख १ देखि २० लाख सम्म	३००।००
१५	रु. २० लाख १ देखि २२ लाख सम्म	३५०।००
१६	रु. २२ लाख १ देखि २४ लाख सम्म	३८०।००
१७	रु.२४ लाख १ देखि २६ लाख सम्म	४००।००
१८	रु. २६ लाख १ देखि २८ लाख सम्म	४५०।००
१९	रु.२८ लाख १ देखि ३० लाख सम्म	६००।००
२०	रु. ३० लाख १ देखि ३४ लाख सम्म	८००।००
२१	रु.३४ लाख १ देखि ३८ लाख सम्म	१०००।००
२२	रु. ३८ लाख १ देखि ४२ लाख सम्म	१५००।००
२३	रु.४२ लाख १ देखि ४६ लाख सम्म	२०००।००
२४	रु. ४६ लाख १ देखि ५० लाख सम्म	२५००।००
२५	रु. ५० लाख १ देखि ६० लाख सम्म	३०००।००
२६	रु.६० लाख १ देखि ७० लाख सम्म	३५००।००
२७	रु. ७० लाख १ देखि ८० लाख सम्म	४०००।००
२८	रु.८० लाख १ देखि ९० लाख सम्म	४५००।००
२९	रु. ९०लाख १ देखि १ करोड सम्म	५०००।००

३०	रु.१ करोड १ देखि १ करोड २० लाख सम्म	६०००१००	
३१	रु. १ करोड २० लाख १ देखि १ करोड ६० लाख सम्म	७०००१००	
३२	रु. १ करोड ६० लाख १ देखि २ करोड सम्म	१००००१००	
३३	रु. २ करोड १ देखि २ करोड २० लाख सम्म	१२०००१००	
३४	रु.२ करोड २० लाख १ देखि ३ करोड ३० लाख सम्म	१५०००१००	
३५	रु. ३ करोड २० लाख १ देखि ४ करोड सम्म	२००००१००	
३६	रु. ४ करोड १ देखि ५ करोड सम्म	३००००१००	
३७	रु. ५ करोड १ देखि माथि जति भए पनि १।५० रुपैयाँ प्रति हजारका दरले एकृतित सम्पत्ति कर लाग्ने		

एकृतित सम्पत्ति कर लाग्ने दर विवरण

घर नक्शा पास शुल्क विवरण

आर सि.सि. घर व.फि.	पिच सडकमा पर्ने घरहरु					ग्राभेल सडक		हाइवे सडक क	लमही कोइलाबास सडक ख
	३ मी.	४ मी.	५ मी.	७ मी.	१४ मी.	शहरीक्षेत्र वडा नं.१०,११	ग्रामिण क्षेत्र		
९९९	८।	८।५	९।	९।५	१०।	८।	५।	१२।	९।
१०००.१४९९	८।५	९।	९।५	१०।	१०।५	८।५	५।५	१२।५	९।५
१५००.१९९९	९।	९।५	१०।	१०।५	११।	९।	६।	१३।	१०।
२०००.२९९९	९।५	१०।	१०।५	११।	११।५	९।५	६।५	१३।५	१०।५
३००० माथि सबै	१०।	१०।५	११।	११।५	१२।	१०।	७।	१४।	११।
साधारण घर व.फि.	३ मी.	४ मी.	५ मी.	७ मी.	१४ मी.	शहरीक्षेत्र वडा नं.१०,११	ग्रामिण क्षेत्र	हाइवे सडक क	लमही कोइलाबास सडक ख
९९९	७।	७।५०	८।	८।५०	९।	७।	४।५	८।	७।
१०००.१४९९	७।५	८।	८।५	९।	९।५	७।५	५।	८।५	७।५
१५००.१९९९	८।	८।५	९।	९।५	१०।	८।	५।५	९।	८।
२०००.२९९९	८।५	९।	९।५	१०।	१०।५	८।५	६।	९।५	८।५
३००० माथि सबै	९।	९।५	१०।	१०।५	११।	९।	६।५	१०।	९।

नोट :-

- १) साधारण घर भन्नाले पाको इटा,टिनको छानो तथा ढलाइ गरेको तर जस्तो सुकै जोडाइले बनेको घर हुने छ ।
- २) हाइवे सडक क भन्नाले अर्जुन खोला देखि सिंगे खोलासम्मलाई जनाउने छ ।
- ३) लमही कोइलाबास सडक ख भन्नाले लमही देखि कोलही, लमही देखि देउपुर उमावि,अर्जुन खोला देखि देउपुर उमाविसम्मलाई जनाउने छ ।
- ४) आदीवासी दलित वर्गको हकमा वडा नं.१० र ११ शहरी क्षेत्र भित्र नक्शा पास गर्न पर्ने ठाउँमा भए

तापनि काँचो इटा माटोको जोडाई र फुस वा टिनको छानो भएको घर बनाउदा प्राविधिक निरीक्षण गरि पेश गरेको राय बमोजिम प्रति वर्ग फिट रु. ६।

५) ग्रामीण वडा १ र ९ सम्म कच्ची घर निर्माण इजाजतमा प्रति व.फि.रु.३।

६) व्यवसाय मुलक टावर विद्युत टेलिकम ,एनसेल,हेल्लो, यूटिएल तथा अन्य टावर निर्माण गर्दा तपसिल बमोजिमको दस्तुर लाग्ने छ ।

फि.उ.	लाग्ने दस्तुर	फि.उ.	लाग्ने दस्तुर	फि.उ.	लाग्ने दस्तुर
१०	८,०००।	३०	२५,०००।	५०	४५,०००।
२०	१८,०००।	४०	३०,०००।	सो भन्दा माथि	६५,०००।

द्रष्टव्य :-

लमही नगरपरिषद्को निर्णय नं.४ मा उल्लेखित करशुल्क महशुलका दरबन्दीहरु सोही बमोजिम लागु हुनेछन् र यसमा उल्लेखित नभए जतिको हकमा स्थानीय स्वायत्तशासन नियमावली २०५६ मा व्यवस्था भए बमोजिम कर शुल्क महशुल निर्धारण गर्ने अधिकार कार्यकारी अधिकृत लाई प्रत्यायोजन गर्ने निर्णय गरियो ।

अन्य व्यवस्था :-

क.व्यवसाय कर समयमा नबुभाएमा प्रति वर्ष १५ प्रतिशत थप जरीवाना गरि लिइने छ ।

ख. व्यवसाय कर सोही आ.व.को असोज मसान्तसम्म दाखिला गरेमा (१५) प्रतिशत छुटको व्यवस्था गरिने छ ।

ग.सडकमा निर्माण सामाग्री थुपार्नका लागी १ महिना म्याद दिइने छ । उक्त म्याद नाघेमा प्रतिदिन

निर्णय नं. ५(पाँच):-

लमही नगरपालिका द्वारा आ.व. ०७१/०७२ मा सम्पन्न भएका योजना तथा कार्यक्रमहरु दोश्रो नगर परिषदबाट अनुमोदन गरियो ।

निर्णय नं.६ (छ) :-

स्थानीय स्वायत्त शासन ऐन २०५५ तथा स्थानीय स्वायत्त शासन नियमावली २०५६ अनुसार निम्न लिखित विषयहरुमा निर्णय गर्न लमही नगरपालिका बोर्डलाई अधिकार प्रत्यायोजन गरियो ।

क) लमही नगरपालिका क्षेत्रभित्र विविध विषयहरुमा विषयगत समिति तथा उप समिति र अन्य आवश्यक विषयगत समिति उपसमिति गठन गर्ने ।

ख) लमही नगरपालिकाको आय व्ययको अन्तिम लेखापरीक्षणको लागी लेखापरीक्षक र कानून व्यवसायि नियुक्ति गर्ने ।

ग) विनियमावली, कार्यविधि र निर्देशिका बनाई पारीत गर्ने ।

घ) लमही नगरपालिका क्षेत्रभित्र सामुदायिक तथा निजी आवासीय विद्यालय स्थापना गर्न सिफारिस माग भै आएमा विद्यालय स्थापना गर्ने स्थानको स्थलगत निरीक्षण गरी भौतिक पूर्वाधारहरुको अवस्था उपयुक्त देखिएमा सिफारिस गर्ने

ड) ऐनको दफा ९६ (१) घ (१) बमोजिम आफ्नो श्रोतबाट लमही नगरपालिका क्षेत्रमा पुर्व प्राथमिक

विद्यालय स्थापना गर्न माग भै आएमा विद्यालय स्थापना गर्ने स्थानको स्थलगत निरीक्षण गरी भौतिक

पूर्वाधारहरुको अवस्था उपयुक्त देखिएमा अनुमति दिने ।

निर्णय नं.७ (सात) :-

लमही नगरपालिका कार्यालयमा कार्यरत कर्मचारी मध्येबाट कार्यसम्पादन मूल्यांकनका आधारमा मूल्यांकन गरी उत्कृष्ट स्थानमा आउने कर्मचारीलाई नगरपालिका स्थापना दिवशको अवसरमा पुरस्कृत तथा सम्मान गर्ने निर्णय गरियो ।

निर्णय नं. ८ (आठ) :-

चालु आ.व.०७२।०७३ र अगामी आ.व.०७३।०७४ मा आयोजना व्यवस्थापन खर्चका लागि छुट्याइएको रकम आवश्यकता अनुसार बाडफाड गरि खर्च गर्न नगरपालिका बोर्ड लाई अधिकार प्रत्यायोजन गर्ने निर्णय गरियो ।

निर्णय नं. ९ (नौ) :-

नगरपालिका कार्यालयको लागि संघीय ममिला तथा स्थानीय विकास मन्त्रालयबाट प्राप्त संगठनात्मक संरचनाको सिमा भित्र रहि पदपूर्ति गर्ने गरि तपसिल बमोजिको दरबन्दी सृजना गर्ने निर्णय गरियो ।

क्र.सं.	पद	तह	सेवा /समुह	श्रेणी	संख्या
१	सब इन्जिनियर	पाचौ	सिभिल	पाचौ	१
२	सहायक स्तर	चौथो	प्रशासन	चौथो	२
३	ड्राइभर				१
४.	चौकिदार	प्रथम तह		श्रेणी विहिन	१

निर्णय नं.१० :-

लमही नगरपालिकामा रिक्त रहेको कर्मचारी पदपूर्ति गर्नको लागी तपसिल अनुसारको पदपूर्ति समिति गठन गर्ने निर्णय गरियो ।

तपसिल

- १- अध्यक्ष- श्री बासुदेव घिमिरे वडा नं.४
- २- सदस्य - मन्त्रालयबाट खटिएको अधिकृत कर्मचारी
- ३- सदस्य- लोक सेवा आयोग प्रतिनिधी
- ४-कार्यकारी अधिकृत –सदस्य सचिव

निर्णय नं.११ :-

यस लमही नगरपालिकामा सेवा करारमा कार्यरत तपसिलका कर्मचारीहरुको म्याद एक वर्षका लागी थप गर्ने निर्णय गरियो ।

तपसिल

नाम

पुनम चौधरी
बासुदेव रेग्मी

पद

सहायक प्राविधिक
कार्यालय सहयोगी

निर्णय नं. :१२

यस न.पा. कार्यालयमा कार्यरत कर्मचारीहरूको आ.व. २०७२।०७३ को प्रमाणित तलबी प्रतिवेदन अनुमोदन गरिने निर्णय गरियो ।

निर्णय नं. :१३ मा आ.व २०७१।१०।१ देखि २०७२।१।२७ सम्म भएको खर्च समर्थन गर्ने निर्णय गरियो ।

निर्णय न. १४ आर्थिक वर्ष २०७०।२०७१ को अन्तिम लेखा परिक्षण लाई अनुमोदन गर्ने निर्णय गरियो ।

निर्णय नं. :१५ यस न.पा. बोर्डले मिति २०७१।१०।१ देखि २०७२।१।२७ सम्म गरेका सम्पूर्ण निर्णयहरू अनुमोदन गर्ने निर्णय गरियो ।

निर्णय न.१६ यस नगरपालिकामा जनशक्तिको व्यवस्थापन भइ नसकेको र सेवा प्रवाहलाई सुचारु र नियमित राखि राख्नका लागि साविक मा सेवा करारमा लिइ कामकाज गरिरहेको जनशक्तिहरू लाई अर्को व्यवस्था नहुन्जेल सम्मको लागि साविकमै सेवा सुविधा दिने गरि सेवा करार लाई निरन्तरता दिने निर्णय गरियो ।

निर्णय न.१७

यस लमही नगरपालिका मा चालु आर्थिक वर्ष देखि बाल मैत्री स्थानीय शासन अवलम्बन गरि बालमैत्री स्थानीय शासनका लागि आवश्यक सुचकहरू पुरा गर्दै जाने निर्णय गरियो ।

निर्णय न.१८

यस लमही नगरपालिका मा चालु आर्थिक वर्ष देखि बाल मैत्री स्थानीय शासन र सामाजिक विकास का कार्यक्रममा फोकल ब्यक्तिका रुपमा पुष्प राज अधिकारी लाई चयन गर्ने निर्णय गरियो ।

निर्णय न. १९

सामाजिक परिचालन कार्यक्रम अर्न्तगत नगरका सबै वडाहरूमा सामाजिक श्रोत नक्सा र गरिवि नक्साङ्कन गरि नागरिक सचेतना केद्र स्थापना गरि कार्यक्रमहरू संचालन गर्ने निर्णय गरियो ।

निर्णय न. २०

यस लमही नगरपालिका लाई वातावरण मैत्री स्थानीय शासन अवलम्बन गरि सुचक अनुसार कार्य थाल्ने निर्णय गरियो ।

निर्णय न. २१

यस लमही नगरपालिका मा विपद् व्यवस्थापन कार्य योजना पास गरि सो अनुसार कार्यक्रम संचालन गर्ने निर्णय गरियो ।

निर्णय न. २२

यस लमही नगरपालिका क्षेत्रमा गरिवि निवारण कोष अन्तरगतका कार्यक्रमहरु आवश्यक भएकाले संचालनका लागि गरिवि निवारण कोष काठमान्डौमा माग गर्ने निर्णय गरियो ।

निर्णय न. २३

चालु आ.व.को स्थानीय विकास शुल्क कोषको बाँकी बजेट बाट लमही नगरपालिका १ नर्तिमा खानेपानी योजना निर्माण गर्ने निर्णय गरियो ।

निर्णय न. २४

चालु आ.व.को म्याचिङ कोष बाट गृहिणी महिला स्कुलको भवन निर्माणका लागि ६ लाख रुपैया म्याचिङ कोष का लागि दिने निर्णय गरियो ।

निर्णय नं. :२५

यस लमही नगरपालिका कार्यालयको तपसिल बमोजिमका निर्देशिका तथा विनियमावली पारित गर्ने निर्णय गरियो ।

कर्मचारी प्रशासन विनियमावली २०७२

कर्मचारी कल्याणकोष सञ्चालन निर्देशिका २०७२

टिप्पर सञ्चालन तथा व्यवस्थापन निर्देशिका २०७२

फोहरमैला व्यवस्थापन निर्देशिका २०७२

उपभोक्ता समिति सञ्चालन निर्देशिका २०७२

निर्णय न. २६ यस नगरपालिकाले तपशिलका बजेट तथा कार्यक्रमहरु केन्द्र तथा जि.वि.स मा माग गर्ने निर्यण गरियो ।

सडक

१. बनगाँउ चोक देखी दक्षिण तर्फ जाने मुल बाटोमा शोभाराम के.सीको घर नजिक पक्कि पुल निर्माण ।
२. लमही न.पा ५ टिकलिगढ मस्टरान टोल देखी लमही न.पा ६ नारायणपुर सम्म बाटो तथा कल्भर्ट निर्माण रु. ३५०००००।

बिद्युत

- १ लमही नगरपालिकाको वडा न. ३ अन्तरगतको बौराहा , सितलापुर,रुने,रातामाटा सम्म विद्युत बिस्तार

पुल पुलेसा

१. अर्नवा शिव मन्दिर हुदै पश्चिम अर्नवा अस्पताल जोड्ने बाटोमा अर्नवा खोलामा पक्की पुल ।
अर्जुन खोलामा घोडेबासका लागि भोलुङ्गे पुल निर्माण ।

शिक्षा

१. उच्च मावि फल्कापुरमा ४ कोठे भवन निर्माण ।
२. दुमदुमा प्राविमा ४ कोठे भवन निर्माण ।

सित भण्डार

१. लमही न.पा ५ टिकुलिगढमा सित भण्डार निर्माण रु. ८ करोड ।

स्वास्थ्य

१. सोनपुर स्वास्थ्य चौकिमा प्रशुतिगृह निर्माण ।
२. बौराहा नगर स्वास्थ्य क्लिनिक का लागि २ कोठे भवन ।

पर्यटन

१. जखेरा ताल संरक्षण र विकासका लागि सहयोग ।
२. शान्ति उद्यान पार्क निर्माणका लागि सहयोग ।

३.विकास प्रकाश प्रतिष्ठानका लागि सहयोग ।

खानेपानी ।

१.लमही नपा वडा न. १ र ३ मा खानेपानी माग गर्ने ।

बनवातावरण

१.बन वातावरण संरक्षणका लागी अजम्बरी सा.व.उ लाइ जैविक ग्रीन पार्कका लागि सहयोग ।

सिमसार ताल

१.लमही न.पाको अजम्बरी सा.व उ का लागि सिमसार ताल निर्माणका लागि सहयोग ।

सिचाइ

१.लमही न.पा को वडा न . ११ लोहटिया बाँध निर्माण । रु. १ करोड ।

२. लमही नपा.५ टिकलिंगढ स्कुल नजिक कुलोमा जलसिनिया मा बाँध निर्माण रु.१ करोड

३. लमही न.पा. २ केरुनिया गाउँमा ९० मि.मि.को २ थान ,६० मि.मि को ४ थान होमपाइप जि.वि.स. गरिबसँग विशेषकर कार्यक्रम बाट

तटबन्धन

१. लमही नपा को बगइ सोतामा तटबन्धन

मुहान संरक्षण

१. लमही न.पा .८ सितालाहन मुहान संरक्षण ।

आदिबासी जनजाति

१.बेतबास का फर्निचर निर्माण तालिम र सामाग्री । नगर स्तरीय

दलित

१. सिपमुलक तालिम ।

महिला

१. पन्चमिलन महिला समुहको भवन निर्माण ।

२. सामुदायिक महिला भवन निर्माण ।

बालबालिका

१. बाल मैत्री स्थानीय शासनका सुचकहरुमा सहयोग ।

मुस्लीम

१ कब्रिस्थान निर्माणमा सहयोग ।

अपाङ्ग

१.सिपमुलक तालिम

जेष्ठ नागरिक

१. जेष्ठ नागरिक काउन्सील हल निर्माण ।

जि.वि.स. तर्फ वडा न. १

१. पाँच गाउँले कुलोमा खगेश्वर खनालको घर पूर्व कल्भर्ट निर्माण ।
२. नती चौक देखि सानो नदीसम्म पक्की नाली र पिचको लागि माग ।

जि.वि.स.तर्फ वडा न. २

१. सानो नदीको अधुरो पुल निर्माण
२. गरिबसँग विशेषकर कार्यक्रम होमपाइप ४ थान ९० मि.मि. ४ थान ६०मि.मि. केरुनियामा ।
३. डोरहीको लोहरौना बाँध पक्की निर्माण ।
४. शंकरिया कुलोमा एकतर्फी पक्की वाल निर्माण ।
५. वरुवागाउँ बाल क्लवहरुका लागि पुस्तकालय निर्माण ।
६. वरुवागाउँ छेगरखैला वड्का कुलोमा पक्की वाल निर्माण ।
७. हिमाल नि.मा.वि.को पर्खाल निर्माण ।
८. श्री माध्यमिक विद्यालय सोनपुरको पर्खाल निर्माण ।

जि.वि.स. तर्फ वडा न.३

१. लमही नगरपालिका वडा नं. ३ कौडिया उत्तर गल्ली जाने मुख्य बाटोमा पुल निर्माण (स्यालाप ढलान) (११६ घरधुरी)
२. लमही नगरपालिका वडा नं. ३ वडा कार्यालय सुन्डवरी देखी बौराहा , सितलापुर, रातामाता हुदै रामपुर जोडने पहाडी अधुरो बाटो निर्माण ।
३. दामोदर रोड देखि जि.सि. टोल हुदै महेन्द्र राजमार्गसम्म जोडने बाटोमा पर्ने ३ वटा कल्भर्ट निर्माण ।
४. वृद्धाश्रमको लागि भौतिक पूर्वाधारको लागि रु.१६,००,०००।-(सोह्र लाख रुपैयाँ) माग
५. सुन्डवरी, सितलापुर रोड वुकाली टोलमा पर्ने कौडिया कुलामा कल्भर्ट निर्माण

जि.वि.स. तर्फ वडा न.४

१. सानो राप्ती तटबन्धन (भोलुङ्गेपुल संरक्षण ३०० मिटर)
२. उच्च मा.वि. फल्कापुरको भौतिक निर्माण ।

जि.वि.स. बाट माग हुने योजनाहरु वडा न.५

१. उ.मा.वि. फल्कापुरको लागि ४ कोठे भवन निर्माणको लागि रु.२५,००,०००।-(पच्चीस लाख रुपैयाँ) माग ।
२. कान्तिपुर पर्यटकीय क्षेत्र शिव मन्दिर, भगवती मन्दिर, विन्दवसिनी मन्दिर परिसरको पूर्व तर्फ विकास प्रकाश प्रतिष्ठाको परिसरभित्र दक्षिण उत्तर पूर्व पर्खाल तथा पार्क निर्माणको लागि रु.६,००,०००।-(छ लाख रुपैयाँ)
३. मुसन्डी खोलाको बाढीले डुवान गर्ने क्षेत्रको संरक्षण गर्नको लागि रु.१५,००,०००।-(पन्ध्र लाख रुपैयाँ)

जि.वि.स.तर्फका योजनाहरु वडा न. ६

१. चैलाही सिमाना देखि मजगाउँ हुदै श्रीगाउँ सिमाना सम्मको दामोदर रोड निर्माण ।
२. जखेरा ताल देखि नारायणपुर मन्दिर लाई जोडी पर्यटकीय क्षेत्रको रुपमा विस्तार गर्ने ।
३. बनगाउँ गुर्जिहवा जोडने सानो नदिमा पक्की पुल निर्माण(पुनः निर्माण) मर्मत सम्भार

जि.वि.स. तर्फ वडा न .७

१. लमही नगरपालिका वडा नं. ७ सेमरहवा राप्ती पुलको पुर्व भागमा तटबन्धन मर्मत तथा स्परस निर्माण ।

२. भैसकोर्मा छुट्की गल्लीको कोदरैता खेतनिर वड्का कुलोमा भर्तिकल बाल र पनफकुवा निर्माण ।
३. वड्का घुम्ना टिकरा डोर कच्चीलाई पक्की बनाउनुपर्ने ।

जि.वि.स.तर्फ वडा नं. ८

१. पश्चिम अर्नवा टोल बहादुर कुमालको घर हुदै प्रा.स्वा.केन्द्र लमही जोड्ने बाटोमा अर्नवा खोलामा कल्भर्ट निर्माण ।
२. सूर्कवा टोल हुदै चैलाही ठूलो गल्ली तर्फ जाने कुलोमा पक्की कल्भर्ट पुल बनाउने ।

जि.वि.स. तर्फ वडा नं. ९

१. अर्जुन खोला दुमदुमा हुदै बलरामपुर सम्म कृषि सडक विस्तार तथा मर्मत ।
२. सानो नदि तटबन्धन ।

जि.वि.स. तर्फ वडा नं. १०

१. सिसौ वगर देखी राप्ती नदि किनार सम्म अर्जुन खोला तटबन्धन र ग्याविन साइडवाल ।
२. घोडेबासमा भोलुङ्गे पुल माग ।
३. लमही आँखा अस्पतालको लागि कम्प्युटर प्रविधिबाट चशमाको लागि आँखा जाँच्ने मेशिन " AUTO REFRACTO METER " रु.५,६२,५००।-

जि.वि.स. तर्फ वडा नं. ११

१. मिलन टोलको बाटो पिच तथा नाला निर्माण ।
२. बनगाउँ बगई सोता देखि राप्ती नदि सम्म तटबन्धन र तार जालि ।
३. ब्रह्माकुमारी ईश्वरीय विश्वविद्यालयको भवन तथा पर्खाल निर्माण । ।
५. जेष्ठ नागरिकहरुको लागि कार्यालय स्थापना ।
६. विधुवा महिलाहरुका लागि जग्गा खरिद ।
७. पञ्च मिलन महिलाहरुको लागि भवन निर्माण
८. ब्रह्माकुमारी ईश्वरीय विश्वविद्यालयको शान्ति उद्यान निर्माण कामधेनु दह सहित ।
९. ब्रह्माकुमारी ईश्वरीय विश्वविद्यालयको शान्ति उद्यान भित्र भुलुङ्गे पुल निर्माण ।
१०. ब्रह्माकुमारी ईश्वरीय विश्वविद्यालयको शान्ति उद्यान भित्र डिप बोरिड निर्माण ।
११. ब्रह्माकुमारी ईश्वरीय विश्वविद्यालयको बाल उद्यान निर्माण ।

केन्द्र तर्फ

वडा नं. १

१. वडा नं. १ नतीको लागि शुद्ध खानेपानीको लागि डिपवोरीड मार्फत पानी वितरण माग
२. सानो नदी नियन्त्रण र कटान रोकथाम तटबन्धन निर्माण माग ।
३. सानो नदीमा पक्की पुल निर्माण ।
४. भवानी सा.व.क्षेत्रमा पुष्पलाल मेडिकल कलेज निर्माण ।
५. ५० वटा विद्युत पोल तार सहित विभिन्न साइजका १० वटा होम पाइप गरिवीसँग विशेषकर कार्यक्रम सँग माग ।

पूर्वाधार विकास तर्फ ठूला योजनाहरु

१. नती पूर्व गल्ली चोकदेखि सानो नदिसम्म पक्की नाली निर्माण तथा बाटो पिचको लागि माग ।

२. प्रगतिनगर होमबहादुर पुनको घर देखि कमला वि.क.को घर सम्म पक्की नाला सहित पिचको लागि माग ।
३. पाँच गाउँले कुलोको पनफकुवामा पक्की बाल निर्माण को लागि माग ।

केन्द्र तर्फ वडा न २

१. राप्ती नदीमा तटबन्ध सिसहनिया देखी बलरामपुर सम्म ।
२. स्वच्छ खानेपानी टंकी निर्माण ।
३. वडा कार्यलय वडा नं. २ मा निर्माण गर्ने ।
४. हरीहर सरको घरबाट सानोनदी सम्म दुवै तर्फ पक्की नाली निर्माण बरुवागाउँ ।
५. सानो नदीमाथि पक्की पुल(डोरही र बरुवागाउँ जोडने)
६. छिगटपुर देखी बलरामपुर सम्म तटबन्ध निर्माण ।
७. सिङ्गे खोला देखी सानो नदी हुदै रनियापुर सम्म दुई तर्फ तटबन्ध ।

पूर्वाधार विकाश तर्फ ठूला योजनाहरु

१. सिङ्गे देखि लमही न.पा. ७ घुम्ना हुदै कृषि सडक निर्माणका लागि आवश्यक बजेट माग । रु.३०,००,०००।-(तिस लाख रुपैयाँ) ।
२. लमही नगरपालिका वडा नं. २ र ४ वडाका सबै टोलमा स्वच्छ पिउने पानीको व्यवस्था गर्नका लागि खानेपानी टंकी निर्माणका लागि बजेट माग । रु.३०,००,०००।-(तिस लाख रुपैयाँ) ।
३. सानो नदीमा पक्की पुल निर्माणका लागि आवश्यक बजेट माग ।

केन्द्रीय योजनाहरु वडा न. ३

१. नारायणपुर देखि नर्ती सम्म वडा नं. १,३,५ को लागि डिपवोरीड निर्माण गरि पानी संकलन गर्न टंकी निर्माण गरेर उक्त वडाहरुमा पाइप विस्तार गरी शुद्ध पिउने पानी को माग ।(१४०० घरधुरी)
२. वडा नं. ३ सुन्डवरी उत्तरी वेल्ड र सुन्डवरी खुटीमा सिचाई गर्न डिपवोरीड निर्माण गर्न माग ।(२२५ घरधुरी)
३. वडा नं. ३ पहाडी वस्तीहरु बौराहा ,रुने ,सितलापुर ,रातामातासम्म विद्युत विस्तारका लागि माग ।(२२५ घरधुरी)

पूर्वाधार विकास तर्फ (ठूला योजनाहरु)

१. सुन्डवरी चोकदेखि सामुदायिक व. भवन सम्म जाने बाटो (२ कि.मि.)ग्रावेल स्तरउन्नती ।
२. सितलापुर बौराहाको लागि खानेपानीको व्यवस्था (२२५ घरधुरी)
३. सुन्डवरी वडा कार्यालय देखि व. भवन सम्म जाने बाटो स्तरउन्नती ।

केन्द्र तर्फ वडा न. ४

१. दामोदर सडकको सुन्डवरी देखि श्रीगाउँ सम्म कौडिया खोलामा कल्भर्ट पुल निर्माण र बाटो स्तरउन्नती र ग्रेवेल ।

पूर्वाधार तर्फका ठूला योजनाहरु

१. सुन्डवरी सिमाना देखि दामोदर सडक महेन्द्र सरको घरबाट बनकट्टी सानो नदिसम्म बाटो ग्रावेल ।

केन्द्रबाट माग गर्ने योजनाहरु वडा न. ५

१. जखेरा ताल , मुसन्डी, जितपुर, टोलबस्ती को लागि १५० विघा जग्गामा सिँचाईको लागि बोरीड माग

२. कौडिया खोलादेखि श्रीगाउँसम्म दमोदार सडक निर्माण मर्मतको लागि कल्भर्ट, जाली, होमपाइप तथा ग्रेभलको लागि माग ।
३. फल्कापुर ताल मर्मतको लागि जि.वि.स.को सिफारिस मार्फत पर्यटन विकास बोर्ड भैरहवामा माग गर्ने ।
४. वडा नं. ५ का लागि शुद्ध खानेपानीको व्यवस्था वारीड मार्फत सञ्चालन गर्न माग

केन्द्रबाट माग गर्ने योजनाहरु वडा न. ६

१. बनगाउँ चोकदेखि गुर्जिहवा सिमना सम्म पक्की नाला निर्माण तथा सडक कालो पत्रे (३५० घरधुरी)
२. नारायणपुर सिँचाईको लागि डिप वारीड माग (१५० घरधुरी)
३. मजगाउँको लागि खानेपानी योजना । ३८५ घरधुरी
४. बनगाउँको सामुदायिक वन जाने बाटोमा पर्ने बगई सोतामा भोलुङ्गे पुल निर्माण ।

केन्द्रबाट माग गर्ने योजनाहरु वडा न.७

१. गुर्जिहवा र भुरीपुर जोड्ने सानो नदिमा पक्की पुल निर्माण रु.६०,००,०००।-(साठी लाख रुपैयाँ)
२. छुट्की घुम्ना देखि बुटकहवा जाने बाटोमा गोहमरलामा पक्की पुल निर्माण ।
३. वडा नं. ७ सेमरहवा, गुर्जिहवा र बलरामपुरको कुलोको मुहान निर्माण।

केन्द्र तर्फ

१. लमही नगरपालिका वडा नं. ७ भैसकोर्मा, बड्का घुम्ना, बुटकहवा, गुर्जिहवा, सेमरहवा, बलरामपुर लगायतको मौजा रजवधवा भन्ने ठाउँमा तिन मुखे पनवटुवा र ड्यामको लागि भर्तिकल वाल निर्माण ।

केन्द्रबाट माग गर्ने योजनाहरु वडा न.८

केन्द्र तर्फको योजनाहरु

१. अर्नवा चोक देखि चैलाही जाने बगई सोतामा पक्की पुल निर्माण ।
 २. चैलाही दामोदर रोड हुदै कोलही कोइलाबास रोड जोड्ने राप्ती डिसलरी नजिक बगई सोतामा पक्की पुल निर्माण ।
 ३. अर्नवाको पूर्व भयरथान टोल देखि चैलाही दामोदर रोड जोड्ने बगई सोतामा पक्की पुल निर्माण ।
- पूर्वाधार विकास (ठूला योजनाहरु)
१. बलरामपुर भचना बाँध निर्माण रु ५०,००,०००।-(पचास लाख रुपैयाँ) ७५ घरधुरी
 २. अर्जुनखोला खैरी छिर्ने बाँध निर्माण ।
 ३. बलरामपुर ठुलो स्परदेखि पश्चिमतिर जालीमा तटबन्धन २० घरधुरी
 ४. राप्ती काशीयापुर गाउँ छिर्ने भएकोले रोकथामका लागि बाँध निर्माण ।
 ५. दुमदुमा स्कूलको जिर्ण भवन निर्माण ।

केन्द्रबाट माग गर्ने योजनाहरु वडा न.९

केन्द्रीय योजनाहरु

१. राप्ती नदी कटान नियन्त्रणका लागि तटबन्धन बलरामपुर देखि काशीयापुर सम्म (५०० घरधुरी)
२. चक्रपथ बाटो निर्माण (अर्जुन खोला देखि सेमरहवा सम्म) ।
३. अर्जुन खोला तटबन्धन ।

पूर्वाधार विकास (ठूला योजनाहरु)

१. बलरामपुर भचना बाँध निर्माण रु ५०,००,०००।-(पचास लाख रुपैयाँ) ७५ घरधुरी
२. अर्जुनखोला खैरी छिर्ने बाँध निर्माण ।
३. बलरामपुर ठुलो स्परदेखि पश्चिमतिर जालीमा तटबन्धन २० घरधुरी
४. राप्ती काशीयापुर गाउँ छिर्ने भएकोले रोकथामका लागि बाँध निर्माण ।
५. दुमदुमा स्कूलको जिर्ण भवन निर्माण ।

केन्द्रबाट माग गर्ने योजनाहरु वडा न.१०

ठूला योजनाहरु

१. अर्जुनखोला तटबन्धन ।
२. लोतहिया सोतामा बाल निर्माण ।
३. केवल चौधरीको घरदेखि सिमसार क्षेत्र चचरे ताल सम्म पिच गर्ने

केन्द्रीय योजनाहरु

१. लमही न.पा. १० देउपुरमा रहेको पर्यटकीय सिमसार संरक्षण क्षेत्र चचरे ताल निर्माणका लागि बजेट माग (पर्यटन बोर्ड भैरहवा तथा केन्द्र) ।

जि.वि.स तथा केन्द्रबाट माग गर्ने योजनाहरु वडा न.११

१. फोहोर व्यवस्थापन ।
२. बगई सोता तटबन्ध ।
३. राप्ती तटबन्धन (बलरामपुर देखि लंगडी सम्म)
४. लोहटिवा सोता देखि बगई सोता सम्म दोहोरो तटबन्ध ।
५. ब्रह्माकुमारी ईश्वरीय विश्वविद्यालयको लागि शान्ति उद्यान पार्क निर्माण ।
४. ब्रह्माकुमारी ईश्वरीय विश्वविद्यालयको भवन तथा पर्खाल निर्माण ।
५. महिला भवन निर्माण ।
६. खिम बहादुर शाह मा.वि. कोलहीको २ कोठे भवन निर्माण ।
७. श्री सत्यसाई केन्द्र परिसर भित्र धर्मशाला निर्माण
८. अजम्बरी सा.व भित्र जैविक विविधतामा आधारित ग्रीन पार्क निर्माण का लागि केन्द्र तथा पर्यटन बोर्ड मा माग
९. लमही डिप्टलरी देखी चैलाही जोड्ने खोलामा पक्क पुल निर्माण ।
१०. अजम्बरी सा.व.भित्र जैविक विविधतामा आधारित ग्रीन पार्क निर्माण ।(जिल्ला केन्द्र तथा पर्यटन बोर्डमा

स्थानीय विकास शुल्क कोषका लागि छनौट भएका योजनाहरु :

- १.फोहोर व्यवस्थापनका लागि उपकरण (ब्रुमर खरिद)
- २.लमही वडा न. ७ घुम्ना सा.व उ.स को पुर्व राप्ती नदिमा तटबन्धन ।
- ३.लमही न.पा ३ र ५ मा खानेपानी निर्माण ।

४. लमही न.पा.को बडा न. १० केवल चौधरी घर देखि चचरे ताल सम्म पिच ।
५. जखेरा ताल जाने बाटो पिच ।
६. अजम्बरी सा.व.उ स. मा ग्रीन पार्क निर्माण ।
७. लमही न.पा .११ को सत्यसाई हल देखी पुर्व तल्लो मस्जीद चोक सम्म बाटो पिच ।

निर्णय नं. :२७

मिति २०७२।०६।९ गते बसेको विशेष नगरपरिषदबाट पारित लमही शहरी योजना भवन निर्माण तथा सडक मापदण्ड सम्बन्धी निर्देशिका २०७२ यस दोश्रो नगरपरिषदबाट अनुमोदन गर्ने निर्णय गरियो ।

निर्णय नं. :२८ केन्द्रबाट माग गर्ने योजना

१. लमही नगर विकास समितिको स्वामीत्वमा रहेको अन्तराष्ट्रिय क्रिकेट मैदानलाई केन्द्रीय योजनामा समावेश गर्ने ।
२. सिटी हल निर्माण कार्य
३. लमहीमा घण्टा घर निर्माण कार्य
४. बसपार्कको स्तर उन्नती तथा पार्क निर्माण (बहुउद्देश्यीक भवन अगाडी) कार्य,
५. भ्यू टावर निर्माण कार्य,
६. थारु संस्कृती संग्रालय निर्माण कार्य ,

निर्णय न. २९ नगर विकास योजना तर्जुमा गर्ने क्रममा नगर परिसद् संचालनको तयारी गर्न यस कार्यलयका कर्मचारीहरुले अतिरिक्त समयमा समेत कामकाज गर्नु पर्ने परेकोले चालु आ.व २०७२ र २०७३ आगामि आ.व २०७३ र २०७४ मा नगरपालिका का कर्मचारी र अन्य सहयोगी कर्मचारीहरु लाई सुरु तलब स्केलको आधा वरावरको पारिश्रमिक उपलब्ध गराउने निर्णय गरियो ।

निर्णय न. ३० यस नगरपालिकाको एकिकृत योजना तर्जुमा समिति तथा नगर बोर्ड लगाएतका बैठकहरु बस्दा प्रति बैठक रु ५०० भत्ता रकम दिने निर्णय गरियो ।

लमही नगरपालिका दाङ
स्थानिय शासन तथा सामुदायिक विकास कार्यक्रम (LGCDP II)
बार्षिक कार्यक्रम २०७२/२०७३

क्र.स	मुख्य कार्यक्रम	अनुमानित बजेट	स्थान	जिम्मेवार निकाय	
				मुख्य	सहयोगी
१.	सामाजिक परिचालक तलब, पर्व, युनिफर्म, संचार भ्रमण खर्च	३३५०००००.	लमही नगरपालिका	LSP / coordinator	लमही नगरपालिका
२.	स्थानीय सेवा प्रदायक संस्था भुक्तानी	३३९०००००.	लमही नगरपालिका	GGPF/coordinator	लमही नगरपालिका
३.	नया नागरिक सचेतना केन्द्र गठन र संचालन	९००००००.	३,४,८ वडा	S.M and coordinator	लमही नगरपालिका / WCF
४.	पुराना नागरिक सचेतना केन्द्र लाई सम्पुरक सहयोग	३००००००.	३ , ७ वडा	S.M and coordinator	लमही नगरपालिका / WCF
५.	वडा नागरिक मंच	६६०००००.	११ वडा	S.M and coordinator	लमही नगरपालिका / WCF
६.	सामाजिक परिचालन अनुगमन खर्च	१०००००००.	बैठक , अनुगमन	coordinator	
७.	सामाजिक परिचालन अनुशिक्षण	६००००००.	लमही नपा हल	संयोजक	परामर्श दाता
८.	नपा बाल भेला	२००००००.	लमही नपा हल	संयोजक	वाल क्लव तथा गैसस हरु
९	GESI परिक्षण संचालन	५२३००००.	लमही नपा	संयोजक	परामर्श दाता
१०	MTMP तैयारी र सार्वजनिक भूमिको विवरण सहित भू उपयोग योजना	१००००००००.	लमही नपा	लमही नपा	परामर्शदाता
११	व्यक्तिगत विवरण कार्यन्वयनको लागि बिबिध सहयोग	१०००००००.	लमही नपा	लमही नपा	परामर्शदाता
१२	स्थानीय निकायमा सुचना प्रविधि सम्बन्धि तालिम (५.७.५)	४००००००.	लमही नपा	लमही नपा हल	परामर्शदाता

१३	स्थानीय निकायका लागि सुचना प्रविधि पूर्वाधार सहयोग (६.७.५)	५०००००००.	लमही नपा हल	लमही नपा हल	परामर्शदाता
१४	बालमैत्री अभिमुखीकरण कार्यक्रम (१९.१.५)	११००००००.	सबै वडाहरुमा	S.M and coordinator	परामर्शदाता
	अन्य थप सामाजिक परिचालन कार्यक्रम				
१.	स्रोत तथा DAG mapping	०	११ वडा	S.M	WCF/CAC
२.	CAC गठन तथा संचालन	०	३,४,८	S.M	WCF/CAC
३.	वाडा स्तरीय र नगर वाल संजाल गठन	०	११ वडा	S.M	WCF/CAC
४.	बस्ती स्तरको योजना भेला	०	११ वडा	S.M	WCF/CAC
५.	वडा भेला	०	११ वडा	S.M /coordinator	WCF/CAC
६.	नगर परिसद्	०	नगरपालिका	Lamahi Na.Pa	„
७.	उपभोक्ता समिति गठन	०	योजना अनुसार	S.M /coordinator	WCF/CAC/UG
८.	उपभोक्ता समिति अभिमुखीकरण	०	योजना अनुसार	S.M /coordinator	WCF/CAC/UG
९.	वाल मैत्री स्थानीय शासन अवलम्बन तथा तथा घोषणाका लागि आवश्यक कार्यक्रम तथा क्रियाकलापहरुमा सहयोग	०	योजना अन'सार	S.M /coordinator	WCF/CAC/ PSC/ School /NGO etc.
१०	समन्वय र सहकार्य	०	सामाजिक विकास का साभेदारहरु	S.M /coordinator	

अनुसुचिहरु

१. एकिकृत योजना तर्जुमा समिति नामावलि ।

क्र.स	नाम थर	संस्था ,संगठन
१	ललित कुमार थापा	कार्यकारी अधिकृत (लमही नगरपालिका)
२	पुना राम चौधरी	नेपालि काँग्रेस
३	तिलक बहादुर के.सि	नेकपा एमाले
४	लुमाकान्त न्यौपाने	ए.ने.क.पा. माओवादी
५	हरिनारायण चौधरी	रा.प्र.पा नेपाल
६	तिलक राम बस्नेत	ने.क.पा. माले
७	बसन्त राज शर्मा पौडेल	राष्ट्रिय जनमोर्चा
८	हनुमान चौधरी	म.ज.फो,नेपाल
९	जगनारायण चौधरी	म.ज.फो लोकतान्त्रिक
१०	तिलक राम चौधरी	संघिय समाजवादी

११	डिल कुमार श्रेष्ठ	ने.क.पा. क्रान्तिकारी माओवादी
१२	सुनिता चौधरी	स.लो.रा.मञ्च थरुहट
१३	विसराम चौधरी	राष्ट्रीय प्र.पा.
१४	शोभा घिमिरे	महिला संजाल
१५	देवका बेल्वासे	महिला सहकारी संस्था
१६	जागेश्वर शर्मा घिमिरे	बुद्धिजिबी
१७	छविलाल चौधरी	आदिवासी जनजाती
१८	गणेश चौधरी	वडा नागरिक मञ्च
१९	सिता ज्ञवाली	वडा नागरिक मञ्च
२०	तारा प्रसाद खनाल	देउखुरी उद्योग बाणिज्य संघ
२१	रामकृष्णी चौधरी	नागरिक सचेतना केन्द्र
२२	पुनाराम के.सि.	गैर सरकारी संस्था (नर्ति रे.पो)
२३	जया रावल	महिला संस्था
२४	गोपाल वि.क	दलित सचेतना अभियान
२५	सरस्वता गौतम	सामाजिक परिचालक
२६	कोपिला चौधरी	सामाजिक परिचालक

२. वडा नागरिक मञ्चका संयोजकहरुको नामावली ।

क्र.स	नाम थर	वडा न	सम्पर्क न.
१	नेत्र प्रसाद शार्मा	१	९८४७९६८३९९
२	हरी नारायण चौधरी	२	९८०९८२९५३५
३	चित्र राज श्रेष्ठ	३	९८०९५६७१७२
४	विनय घिमिरे	४	९८५७८४०४८०
५	तुल्सीराम अधिकारी	५	९८४७८४८९३५
६	धुब्र कुमार चौधरी	६	९८१२८६४२४८
७	लालमणि चौधरी	७	९७४८५१४०९७
८	गुञ्ज ब. खड्का	८	९८४७८३८५९५
९	शिवलाल पन्थी	९	९८४७८८१२२५
१०	ज्ञान प्रसाद चौधरी	१०	९८४७८९७८१०
११	गणेश कुमार चौधरी	११	९८५७८४०२२६

३. नागरिक सचेतना केन्द्रका संयोजकहरुको नामावली

क्र.स	नाम थर	वडा न	सम्पर्क न.
१	रामकृष्णी चौधरी	३ सुन्दवरी	९८०९५२१३९३
२	कविता चौधरी	४ रनियापुर	९८०५४४४५७२
३	डालिका सार्कि	३ सितलापुर	९८०९५८४९६९
४	कुसुम चौधरी	७ सेमरहवा	९८०२६०७०३९
५	माया खड्का	८ अर्नवा	९८०९७७२२८५

४. नगर स्तरिय बाल संजाल विवरण ।

क्र.स	नाम थर	पद	वडा न	सम्पर्क न.
१	युव राज चौधरी	अध्यक्ष	६	
२	एलिसा चौधरी	उपाध्यक्ष	२	
३	दिपक पोखेल	सचिव	१०	
४	सुशमा राना	कोषाध्यक्ष	३	
५	निर्जला चौधरी	सहसचिव	७	
६	शिसुका पुन	सदस्य	९	
७	नमुना रिजाल	सदस्य	५	
८	सुमन्त के.सी	सदस्य	८	
९	सरोज चौधरी	सदस्य	११	
१०	इश्वर चौधरी	सदस्य	४	
११		सदस्य	१	

५. लमही नगरपालिका कर्मचारी विवरण ।

क्र.स	नाम थर	पद	सम्पर्क न.
१	ललित कुमार थापा	कार्यकारी अधिकृत	९८५७८४०८५०
२	विजयदेव चौधरी	इन्जीनियर	९८४१५७११२९
३	चक्र बहादुर बलि	लेखापाल	९७४८९०५६८८
४	बालकृष्ण चौधरी	खरीदार	
५	राम भजन चौधरी	खरीदार	
६	हरी राम रावत	सह लेखापाल	
७	लुमेश्वर गिरी	खरीदार	
८	संगिता श्रेष्ठ	प्रविधिक साहयक	
९	सुमन चौधरी	अमिन	
१०	मधुसुदन केसी	भारी सवारी चालक	
११	विन्तीराम चौधरी	हलुका सवारी चालक	
१२	देव राज कुमाल	कार्यालय सहयोगी	
१३	रिमा भक्त कुमाल	कार्यालय सहयोगी	
१४	हुमा खत्री	कार्यालय सहयोगी	
१५	गांगा बहादुर कुमाल	कार्यालय सहयोगी	
	LGCDP Program		
१	संगम चौधरी	इन्जीनियर	
२	पुष्प राज अधिकारी	कार्यक्रम संयोजक	
३	सरस्वता गौतम	सामाजिक परिचालक	९८४७८२८३६२
४	कोपिला चौधरी	सामाजिक परिचालक	९८०६२८७२३६

५. वडा भेलाका फोटोहरु

वडा भेला तस्वीरहरु









